



HÖLÖ-MÖRKÖ  
HEMBYGDS-FÖRENING



---

*Årskrönika 1991*

---





# ORDFÖRANDE har ordet.

Innehållsförteckning.

Sidan.

2. K.V.Hölne.  
Sömmerskans pojke.
6. K.Davidsson.  
Episoder från ett båtsmanstorp  
åren 1847-1991.
8. C-E. Jonsson.  
Gamla mynt och vikter.
10. A.Davidsson.  
Min första kontakt med tandläkaren.
11. C-E. Jonsson.  
Röda stugor.
15. E.Ericsson.  
Forntida lämningar i Hölö.
20. A. Borin.  
Skillingtryck från Mörkö.
22. Verksamhetsberättelse.
24. Balansräkning.
25. Revisionsberättelse.
26. Årsprogram. Efterlysning.

Bilderna i årets krönika har tagits  
av följande fotografer.

Raoul Kring. 1.2.3.7.9.10.12.14.15.17.  
Erik Brate. 16.18.  
Sigrid Hålldin. 8.  
Christer Johansson. 13.  
Okänd fotograf. 11.  
Vykort ur föreningens samling. 4.5.6.

Redaktionen.

Einar Ericsson. Karin Davidsson.  
Carl-Eric Jonsson. Raoul Kring.

Det gångna året (1991) präglades av stora, för att inte säga enorma världshändelser.

Inledningsvis ett modernt krig, direkt-sänt i T.V.! Avlöst av något ännu mera ofattbart, upplösningen av Sovjetunionen.

Oron på arbetsmarknaden i det enade Tyskland, som även slagit till hos oss, i vårt trygga folkhem Sverige.

Vad bär framtiden i sitt sköte.?

Vi stänger av T.V:n och radion, vänder ryggen åt vardagen, går ut genom dörren och känner vårens härliga aromer, hör fåglarna spela, och plötsligt finner vi den harmoni som är naturens egen. Efter några få minuter vandrar vi genom fuktig barrdoftande skog.

Tänk att naturen fungerar så välregistrerat. Vinter, vår, sommar och höst, varje årstid med sin tjusning. Vi har den inom vårt område, kostnadsfritt! En ovärdelig skatt, så som det varit i årtusenden, ett arv att vårda.

Alla stora globala frågor till trots, har vi vår egen närmiljö, där vi lever vårt dagliga liv. Den måste vi värna om, för det är här vi kan finna rekreation för morgondagen.

Under föreningens nu gångna 16:de verksamhetsår, har vi ordnat flera utomhusarrangemang, med fina upplevelser. Vi har även nyttjat Kyrkskolan, vår hembygds-gård flitigt. Många medlemmar har besökt dessa sammankomster (se verksamhetsberättelsen)

Jag vill framföra ett stort tack till samtliga i styrelsen, som bidragit till ett fint och givande år. I den nu föreliggande årskrönikan, har flera medlemmar medverkat med artiklar.

Uppställning och bildmontage har en fackman, sommarboende i Hölö, och medlem, utfört.

Jag känner en stor tillfredställelse och glädje att nu kunna överlämna årskrönikan till medlemmarna.

När Du läst klart, ta en liten promenad i Din omgivning i Hölö eller Mörkö, låt sinnena öppnas, och njut av det finaste vi har, vår natur.

Väl mött till ett nytt, förhoppningsvis givande hembygdsår!

# Sömmerskans pojke

Läste i 1989 års krönika Anna-Lisa Drevingers barn- och ungdomsminnen. I en liten passus kom hon ihåg besöken hos tant Gunhild i Hölö, sömmerskan, med provning av den nya klänningen. Eftersom jag råkar vara sömmerskans pojke, blev jag naturligtvis lite blank på ögonen och mindes jag också.

Först blev jag lite förvånad. Anna-Lisa talar om Hölö. Hon bodde i Österby, alltså i Hölö. Men för henne var Hölö just det lilla stationssamhället som hade växt upp med järnvägen.



Bläckhornet 1992.

Västra stambanan, Göteborg-Hallsberg-Stockholm, invigdes 1862. När Hölöborna skulle ut i vida världen, dvs Trosa, Södertälje eller Gnesta m fl orter, var färdssättet hästskjuts. Skulle man ännu längre kunde man nu fara med häst till Järna - eller Jerna som det då stavades - och ta tåget.

Statsbanan Järna-Nyköping-Åby kom till i två etapper. Den mellan Järna och Nyköping öppnades i december 1913. Sträckan fram till Åby öppnades i oktober 1915. Först i julmånaden 1913 kunde Hölöborna stiga på vid egen station. I augusti 1932 byttes ångloken ut mot de starkare och renare elloken. Men lika charmiga var de förstås inte.

Gottfrid och Gunhild Andersson, mina föräldrar, gifte sig 1915 och bosatte sig i det nya samhället. Dom hyrde av Karl Andersson i Kallhäll. Pappa var bondpojke från Åkerby. Farfar arrenderade och bodde i "Bläckhornet" som då var vitt men nu är försett med träpanel.

Mamma var statarunge. Mormor och morfar flyttade som alla statare. Men ganska länge arbetade dom på Helleby.

Mina föräldrar hade nog också tänkt sig bli bönder. De for runt i Sörmland och tittade på gårdar. Men ingen föll dem på läppen. Eller var det pengarna som fattades? Det var dyrtid. Första världskriget pågick för fullt och konsekvenserna drabbade även vårt land.

Pappa var lösckerkarl. Var med och byggde järnvägen. Arbetade i byggsvängen när Ångsholms slott blev till.

Mamma hade gått i sömnadslära i Södertälje och for runt i Hölö och Sörmland och sydde. Hennes sömmerskista med poletteringslappen "Jerna" vårdar jag ömt.

1924 köpte mina föräldrar Vilsbo. Den röda stugan som ligger snett upp till höger från Konsum räknat. Hur de hade råd till köpet förstår jag inte. Men det slarvades inte på den tiden och i den familjen. Vilsbo hade byggts av Vilhelm Gustafsson, gift med Hanna som blev ett med Föreningshuset sedan hon tidigt blivit änka.

1924 kom kronprinsen. Efter nio år!



Kallhäll 1992.

## Farfar

Min farfar, Vilhelm Andersson i Åkerby, blev tidigt änking. Farmor gick bort 1915. Pappa var äldst i barnaskaran om sex, tre pojkar och tre flickor. Man förargar sig alltid över att man inte lyssnade mer till vad ens föräldrar berättade. Dock några minneskorn.

Ån som rann från Simsjön genom Hejsta, Gräfsta och Åkerby mot Saltsjön var vid den här tiden runt sekelskiftet full av kräftor. Pappa berättade hur han som pojke gick och lyfte stenarna i ån och kräfttyngel fullständigt vällde fram. På höstkanten var det bara att vada i ån. Kräftorna högg tag i tårna. Men han berättade aldrig att man åt kräftor. Det blev senare tiders påfund. Utdikningar och kräftpest gör att man får leta efter kräftor i ån nu för tiden.

En mycket omtyckt sport hemma på gården var att reta baggen och sedan springa mot logdörren. Baggen efter, då gällde det att snabbt hoppa åt sidan.

När sönerna blev lite äldre klagade man på farfar att han inte skaffade modernare redskap. Det lakoniska svaret blev:

- Ni får väl köpa ni!

Farfar, född 1856, började bli till åren. Ingen av sönerna eller dottrarna ville ta över. Han pensionerade sig med att köpa torpstället Marieberg. Sex tunnland åker och sex tunnland skog gav sysselsättning och bärning åt farfar och hans hushållerska Lina.

För mig är Marieberg underbara barndomsminnen. Mina föräldrar var djupt engagerade i föreningslivet. Var med och startade byggnadsföreningen som byggde Föreningshuset. Var med och startade Konsum och med i det kommunala. Det gjorde att pojken måste lämnas bort när det var dans i Föreningshuset eller årsfest i Konsum. Farfar och tant Lina var lösningen.

På lördagsmorgonen kom de med flakvagnen dragen av Fanny. Turen gick först till mejeriet, sedan till Vilsbo för att hämta pojken. Lördagstimmarna fylldes av sysslor. Var med om mjölkningen. Torpstället bärgade två kor. Det blev en bytta till mejeriet. Fanny skulle ha havre och halm och en lätt rykt.

På kvällen spelade Spelmanspojken gamla dansmusik i kristallradion. Jag satt i farfars knä, hörde inte musiken men kände takten genom honom. Höjdpunkten var risgrynsgröten med sirap innan läggdags.

På morgonen mjölkning på nytt. Sedan färd till mejeriet. Där var kö av storleverantörer. Farfar åkte värdshus förbi. Körkarlarna hytte med piskan. Farfar saluterade med sin:

- Jag har bara en bytta!

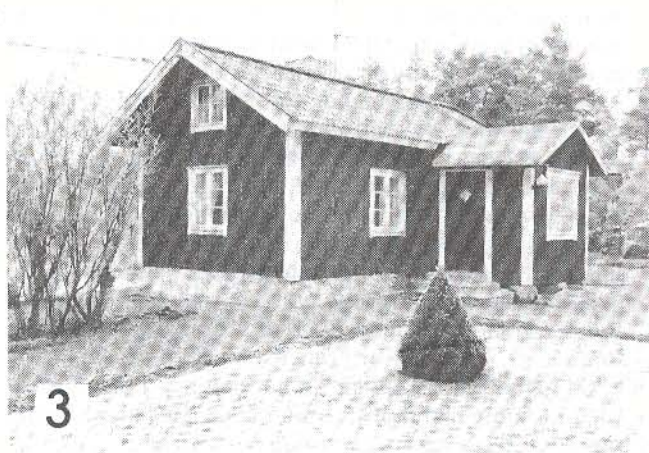
Vilken triumffärd.

Farfar gick bort 1935. Marieberg såldes på auktion för 5.600 kronor. Jaja!

### Morfar och mormor

Sörmland var ett ganska typiskt landskap i det gamla bondesverige. Var man inte son eller dotter i en bondgård var man statarunge. Morfar och mormor Fredrik och Anna Blomberg var statare eller lantarbetare som man säger idag. Dåtidens statare hade ett slitgöra utan like. Inga hjälpmedel, i stort sett ingen ledighet, dålig lön och stat och usla bostäder.

Morfar och mormor var inga undantag. De slet i ladugård och på åker. Staten, dvs mjölk, potatis och brödsäd, gjorde att man livnärde sig. Bostäderna var under all kritik. Men ändå hade jag inget minne av att mormor och morfar klagade. På gamla dar bodde de i Smedstorp ganska nära Idala på Mörkö. De hade en liten pension. Morfar Fredrik var också skomakare. Kanske det var de kronorna som fyllde ut. Mormor Anna var sparsam. Hon



Smedstorp 1992.

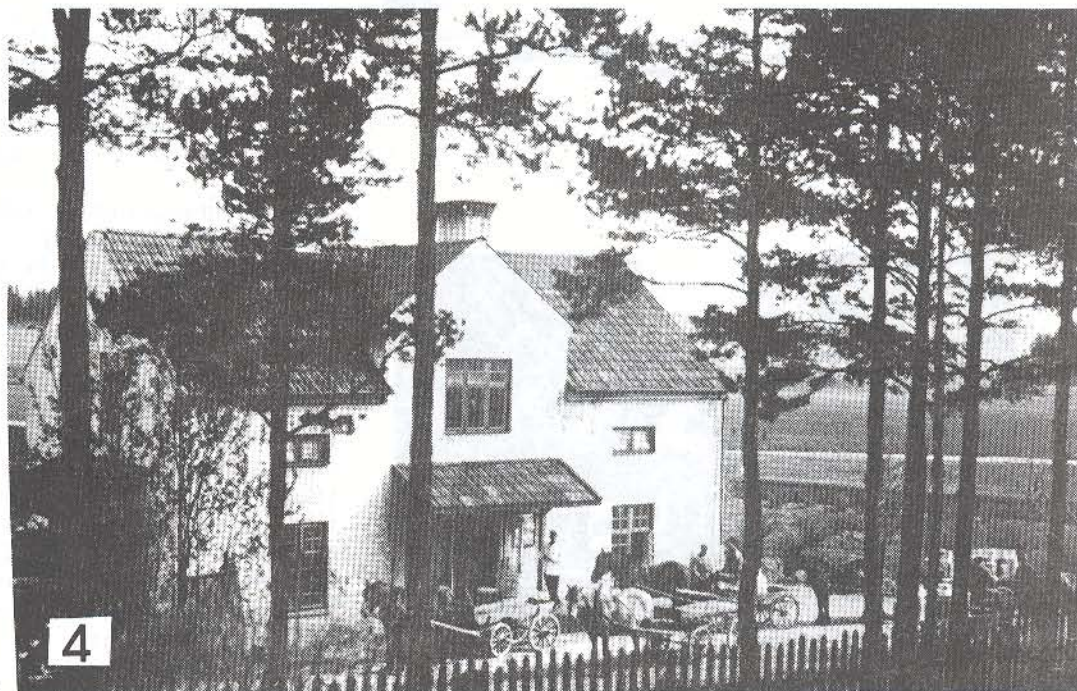
köpte sällan nya blomfrön. Hon skördade fröna på hösten från tex ringblommorna och sådde vidare. Med påföljd att ringblommorna blev allt mindre för varje år som gick.

Ett annat exempel på sparsamhet: Jag minns inte, men jag tror att morfar hade sämre syn än mormor. När hans glasögon blev för dåliga, köpte han nya i Trosa, medan mormor ärvde hans gamla.

Mammas bror, Sigurd Blomberg, kalkbruksarbetare på Oaxen, lämnade det hårda arbetet i kalkberget och blev arrendator på Frösäng, idag inbyggd i Oxelösund. Där slutade mormor sina dar. Morfar vilar på Hölö kyrkogård. Jag hade hoppats att han skulle bli hundra. Ännu över nittio gick han från ålderdomshemmet vid kyrkan upp till stationen för att hälsa på sin dotter och måg. Men nästan blind blev han påkörd av en bil och kom aldrig upp från sjukbädden.

### Mejeriet

Böndernas föreningsrörelse började skjuta fart på 20-30-talen. De många mejerierna i trakten slogs ihop till ett vid stationssamhället. För oss ungar vid stationen var mejeriet extra spännande. Bönderna levererade sin mjölk



Hölöbönderna

vid mejeriet 30/4 1934.

som togs omhand i stora kar för behandling. På sommaren var proceduren extra vansklig. Kylanläggningar fanns ju inte utan det var isen som måste till.

Det allra mest spännande för oss smågrabbar var vinterns iskörning. När Lillsjöns is var tillräckligt tjock och stark samlades socknens bönder för att såga is och köra till mejeriet. Isen var säkert minst tjugo cm tjock. Med isbill slog man hål och sedan tog sågningen vid. Med timmersåg formades fyrkantiga isflak på ca en m<sup>2</sup> som drogs upp med stege och krok och lastades på kälkarna.

När lasset var klart drog parhästarna iväg. Det var tungt upp mot stationen. Då fick vi smågrabbar hålla i tömmarna. Farbror Ivar i Smedsta, pappas kusin, lät mig alltid hålla tömmarna uppför när det gick i sakta mas. Men i tomme ned mot Lillsjön gällde det bara att hålla fast på kälken. Farbror Ivar höll tömmarna.

Isen lastades av i den jättelika isdösen och täcktes med sågspån. Vid den stora eldstaden tog man rast och åt matsäcken, medan hästarna fick sitt foder. Vi smågrabbar satt och lyssnade. Då och då måste någon av körkarlarna ut och lugna ner hästarna som var ystra och stegrade sig. Jag minns hur min tremänning Nisse i Smedsta tog tag i sina hästar och lugnade ner dem. Jag tyckte det såg livsfarligt ut men för Nisse var det vardagsmat, hästkarl som han var från barnsben.

### Stationen

Pappa valde att bli banarbetare vid järnvägen. Jag förmodar att han resonerade som så att statens kaka var liten men säker.



Hölo station 1936.



Hölo station 1949.

På 20-30-talen arbetade man med underhåll av banan under ca nio månader. På vintern gjorde kylan att banarbete var omöjligt, man hade i stort sett inga tekniska hjälpmedel. Under vintern gick pappa och väntade på snön, då fick han jobb på stationen med snöröjning. Det mesta av underhållsarbetet gällde att byta slipers som det gått röta i och att lyfta rälsen så att tågen gick stadigt.

Ibland när pappa och hans arbetskamrater arbetade ganska nära stationen fick jag lov att möta honom. Höjden av lycka var att få åka med hans hjuling. Det var noga med åkdonen. Banmästaren for med motordressin, banvakten hade cykeldressin, banarbetaren hade hjuling. Det speglade rangordningen. Pappa hade en läderputa där han hade högerknäet. Med vänsterfoten sparkade han för att hålla farten. Han hade en lång bromsstång för att kunna reglera hastigheten. Själv satt jag på mockavästen som pappa tog av sig. Det var varmt på banvallen. På lite äldre dar i skolåldern fick jag lov att gå ända upp till Linga grusgrop där man lastade grus på järnvägsvagnarna. Man kärade gruset upp i vagnarna. Paternosterverk, eller numera lastmaskiner, fanns ju inte.

Ja, på den här tiden var förstas stationen centrum. Tidningarna kom med morgontåget. Bussen for med passagerare till Mörkö och Oaxen, till passbåten vid Getberget. Ganska tidigt fick jag följa med farbror Hjalmar Johansson eller hans chaufför som hantlangare på bussen. Man pöste av stolthet när man i farten träffade stolparna med postväskorna.

Idag är stationen jämnad med marken och tågen far värdshus förbi.

### Skolan

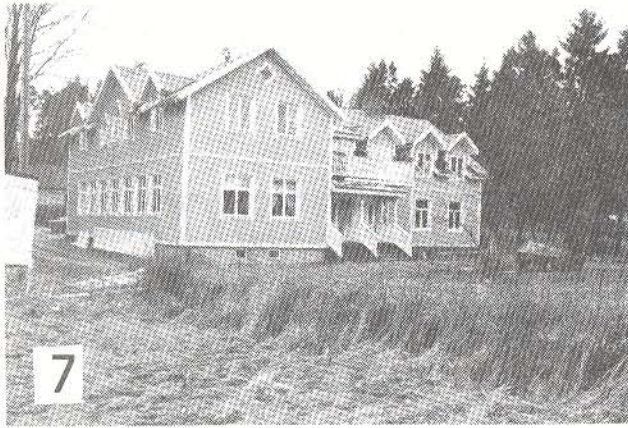
Typiskt för Hölo var att skolorna låg på platser som passade det gamla bondesamhället. En skola låg i Åkerby, senare byggdes Broby skola. Kyrkskolan fanns sedan länge. Petersborg var en tredje. Tullgarnsskolan var den fjärde i sydändan på socknen. Pappa började i Åkerby-skolan. Han berättade själv hur han någon gång fick sitta kvar. Han berättade dock inte vad han gjort för fuffens. Det här gick tydligen hans ära för när, så när fröken kom för att släppa hem honom, fann hon bara ett öppet fönster med fladdrande gardiner. Pappa hade smitit hem. Senare gick han i Kyrkskolan för klockare Johan Edén. De sista åren gick han i Broby skola för magister Flodkvist.

Vi stationsungar gick i Broby skola dit vi hade ungefär två kilometer. Vi gick till skolan. På vintern åkte vi skidor över Grävstaån förbi Broby. Jag minns ännu de svarta stolparna med vita nummer som markerade varje gårds vägsträcka att underhålla. Vägverket fanns inte på den här tiden.

Vi stationsungar tänkte aldrig på vägens längd. Men vad tyckte Margit och Stig Engström från Klaraberg? Vad tänkte Gunnar och Elna från Lövnäs eller barnen från Örslund som hade sex kilometer till milen? På vintern hände det att de inte kom till skolan på grund av snöhinder.

Vi gick två år i småskolan för fröken Schwab och sedan fyra år i storskolan för magister Carl-Johan Eriksson. Broby skola var en sk B2-skola. Det gällde mycket att arbeta på egen hand medan fröken eller magistern undervisade den andra klassen eller avdelningen. Storskolan med fyra klasser i samma klassrum medförde både plus och minus. Man lärde sig mycket genom att tjuvlyssna på de andra när magistern undervisade. Men det var svårt att hålla sig vaken när man hörde eller läste Nils Holgersson för fjärde gången i sjätte klass.

Vi idrottade mycket. Fotboll förstas med matcher mot Kyrkskolan i Hölo och på Mörkö. Skidtävlingar och ban-



Broby skola 1992.

dy på vintern. Farbror Carl-Johan var mycket idrottsintresserad som tur var. När det var OS i Garmisch 1936 kånkade han in radion i klassrummet och vi fick höra femmilan. Vi fick skriva upp namn och tider på svarta tavlan. Det blev guld, silver och brons samt fjärde plats till Sverige. Full pott! Om det stod i läroplanen - det var samhällskunskap!

Vi läste Lyckoslanten och sparade i särskild plåtlåda med ett litet fack för varje elev. Pengarna flöt in i Trosa stads och Hölebo härads sparbank. Vi blev lite småkapitalister hela bunten. Det fanns inga köpkort på den här tiden.

*Gunhild Andersson fyller 60 år.*



### Sömmerskan

Mamma Gunhild var alltså sömmerska. När pojken kom efter nära tio år fick hon ett bekymmer extra. Trots att hon hade flickor som gick i sylära hos henne var det svårt att hålla efter pojken. Någon gång lär hon ha bundit honom i lina vid ett träd. Skomakare Olsson kom och lösgjorde honom så han fick springa fritt.

Små grytor har också öron som bekant. Pojken hörde vad mamma sa om den eller den tanten som klagat på sömnaden eller leveranstiden. Det var inte helt lyckat när han kom in vid provningen och avslöjade vad mamma sagt. Så småningom blev jag stor nog att lära mig cykla. Det skedde på mammas gamla rejäla Rambler. Jag fick överta pappas jobb att leverera den färdiga klänningen - i regel i sista stund. Pappa var arg som ett bi. Han tyckte att mamma inte kunde ta betalt. Fem kronor för en klänning, för arbetet alltså. Tyg och sybehör fick tanterna hålla med. Jag tyckte det var kul att cykla med den färdiga klänningen. I regel fick jag snask eller äpple eller i bästa fall en tolvskilling. Mamma sålde också sybehör och Spirella-korsetter till ortens damer som mist midjan.

Mamma Gunhild var alltså yrkeskvinna. Det hindrade inte att hon var kommunalt aktiv och med i föreningslivet. Hon läste mycket, var kanske en av de mest flitiga läntagarna på godtemplarbiblioteket i Föreningshuset. Hon måste alltså haft ett digert dagsprogram. Men jag tror aldrig jag såg pappa ta ett handtag i hushållet. Och inte jag heller för den delen när jag blivit äldre och väl kunnat. Det gick en bred gräns mellan mans- och kvinnogöra vid den här tiden. □

# Episoder från ett båtsmans- torp åren 1847-1991

Båtsmanstorp är ett indelt torp, som tjänat som boställe åt en soldat eller som i detta fall en båtsman.

Torpet är det lilla vackra *Lustigtorp* på Mörkö. Det har ett mycket fint läge i gläntan upp mot skogen. Där ligger också Korslöt och Långstorp, var och ett med sin saga.

Jag tänkte börja min berättelse 1847, då båtsman Anders Gustav Rolig tillträdde sin tjänst, med hustru, två söner och två döttrar.

I huset fanns även under en tid en familj inhyst, en arbetskarl med hustru och ettårig son.

Bostaden i detta lilla torp bestod av två små rum och kök. En liten ladugård fanns också, men inget dass. Det ansåg rotebönderna var en alltför stor lyx att kosta på en soldat och hans familj.

Omkring 1871 fick Anders Gustav Rolig avsked från sin tjänst och flyttade då till Klubben på Mörkö. Han bör då ha varit omkring 45 år.

Den båtsman som nu flyttade in på *Lustigtorp* hette Nils Gustav Jansson. Denne fick då också namnet Rolig. Nils Gustav var född 3/9 1852 i Johannislund, i Hölö församling.

Av husförhöret 1874 framgår att båtsmannen fortfarande var ensam boende på sitt torp, men hade en familj inhyst, en småländsk skomakare med hustru och två söner.

Båtsman Jansson-Rolig gifte sig 1/9 1879 med Augusta Charlotta Lundblad från Bogsta i Sörmland.

Detta unga par blev så småningom föräldrar till sju barn under en tioårsperiod. Det framgår av kyrkoböckerna att Nils Gustav fick avsked 1891. Därefter känner vi ej deras öde.

Genom fru Emy Hellbom, född år 1898, och nu boende i Johanneshov i Stockholm, har vi fått en del minnesbilder från det fortsatta livet på *Lustigtorp*.

Det förhöll sig så att Johan August Gustavsson och hans hustru Emma bodde vid Skansundet på Mörkösidan. Omkring sekelskiftet skulle vid Hörningsholm startas ett tegelbränneri. Huset där Emma och Johan bodde behövdes då för bränneriets personal. Dit flyttade då någon direktör eller kamrer "eller vilka titlar de nu hade".

*Lustigtorp i dag.*







Verkstaden.

### Skomakarmästare Gustavsson flyttar in på Lustigtorp

Johan och Emma blev nu förflyttade till Lustigtorp. Johan var utbildad skomakarmästare. Familjen var varmt religiös, och medlemmar av den just då mycket starka metodistförsamlingen på Mörkö.

Emy Hellbom, 93 år fyllda, berättade med sin klara och vackra röst för oss, Carl-Erik Jonsson, Alfons Davidsson och undertecknad, om en del av sina upplevelser på Lustigtorp.

Familjen bestod av far, mor och tre barn: Gunnar, Emy och Rut. Ofta bodde dessutom gesäller hos familjen.

Det var lag, kanske oskriven men ändå, att en vandrande gesäll ej fick bortvisas då han kom till en "mästare". Ofta var dessa gesäller fattiga och nerlusade. Då, berättade Emy, blev det för morfar (alltså Johan) att först kortklippa och bada gesällen, och sedan ta honom med till Hedins affär i Trosa.

Där köptes det kläder, en omgång arbetskläder och en finkostym. Gesällen stannade kvar så länge att han, med sitt arbete, kunde betala för kläderna. Arbetet i verkstaden bestod naturligtvis i huvudsak av lagning av skor, men också nytillverkning. Hela garvade hudar togs hem till skomakeriet.

Där gjordes arbetsstövlar och även finskor, det senare av sk blankskinn.

Det kunde hända att skorna blev för små åt Mörkös damer, man tog för knappa mått för att vara "pipinett". Då fick man överlåta dem åt någon med mindre fötter.

Första tiden användes rummet i stugan till verkstad, men senare byggdes det en separat verkstad, där även gesällerna, och ibland luffare, kunde bo.

### Väckelsepredikant

Johan Gustavsson var en god och ansvarskännande människa. Han tjänstgjorde som väckelsepredikant, och hade under långa tider bönemöte varje vecka hemma vid Lustigtorp. Han tog emot unga evangelister, manliga förstads, vid den tiden var ej annat tänkbart. Emy berättade för oss, med ett leende över sitt vackra ansikte, att Mörköflickorna ofta blev förälskade i dessa unga predikanter, och lämnade sig åt Jesus. Kanske mest för att ställa sig in hos de unga männen.

### Fjärdingsman

Johan Gustavsson innehade även tjänsten som fjärdingsman på Mörkö. Man kan kanske tänka sig att han var för snäll för en sådan tjänst, men jag tror han passade utmärkt även här. Han var en god psykolog, och det är en god egenskap i det yrket.

Det berättas att en man som "levat ohederligt" skulle anhållas just före jul. Men Johan tyckte annorlunda. "Vi låter honom fira jul med de sina först. Han finns nog kvar även efter jul." Ett litet bevis på hans goda hjärta.

En gång blev han anmodad att se efter om det fanns spöken vid Sandstugan. Det hade hörts underliga dun-kanden därifrån. Johan tog geväret på ryggen och cyklade dit. Där inne fann han gumman liggande i sin säng. Hon hade fula sår på sina ben, "sura ben" sade man på den tiden. Hon hade brödkaveln liggande bredvid sig. Med den dunkade hon i golvet ibland, kanske för att döva smärtorna, kanske för att hålla råttorna borta. Så var det med spökerierna, men enligt Emy fick gumman hjälp för sina ben.

### Grannar på Lustigtorp

Mörköns egen barnmorska, "Fru Svensson", bodde inte långt därifrån. Hon var mycket skicklig som sådan, och klarade även mycket annat inom sjukvården.

Emy och hennes syskon gick i Norra Skolan på Mörkö i första och andra klass. Det var varannandagsläsning. Norra Skolan betjänade hela norra Mörkö och Näslandet på andra sidan Skansundet. Det blev en lång skolväg för barnen. Dåliga skor och kläder var vanligt på den tiden.

En bit in på 1900-talet byggdes Hörningsholmsskolan. Storskolan var belägen vid Eneboda. Emy poängterade att man sade "storskorn" och "småskorn".

Kantorn hette Nylander, han och hans fru var båda lärare. Emy gick och lärde sig spela piano hos dem.

Vid Lustigtorp bedrevs en hel del inkomstbringande sysslor, bl a biodling. Ett barnbarn som var närvarande vid vårt besök, Torleif Hellbom, berättar för oss hur han hjälpte sin morfar att dra slungan i det lilla köket, ett hårt och tidsödande jobb.

### Förbjudna drycker

Ett fint äppelträd, av en sort som är på utdöende, finns i trädgården. Namnet är Kalvill och planterades för mycket länge sedan. Skomakarmästaren var fin på att göra dricka på äpple och honung. När Mörködamerna varit på besök hos Emma gick man ej stadigt på vägen hem, skämtades det. Eljest var det förbjudet med starka och destillerade drycker. Spela kort var en dödssynd, och fick göras i smyg hos någon kamrat. Kamrater fanns runt omkring, Nilsborg, Grönbrink och Tegneby m fl ställen.

En man vid namn Ljungdahl, gick omkring med en trattgrammofon och spelade skivor för att roa. Vid Lustigtorp kom en kristallmottagarradio tidigt med i bilden redan i mitten på 1920-talet. Då kom också telefonen nr 31, således den trettioförsta apparaten på Mörkö.

### Byk på Mörkö

Ett kärt minne för alla gamla att prata om är byken. Så också för Emy. Hon berättade om arbetets gång, från början och till slut. Först tvättades kläderna med gnuggbräde, skurborste och såpa. Efter det lades tvätten i stora bykkaret, ett laggkärl av trä. Så kokade man lut i bykgrytan. Luten kokades av askan från vinterns brasor. Bäst var björkaskan. För tapphållet i bykkaret satte man den sk kalven. Den kunde vara av trä eller ett stort ben. Den kunde också vara en butelj eller en dålig handduk eller trasa. Sedan varvade man kläderna i karet. Därefter skulle luten över i karet. Den skulle då vara kokhet. Därefter tappades luten av och värmdes ånyo upp till kokpunkten, och östes på i karet. Så fortsatte man till dess att luten var lika varm då den tappades ur som när den östes på. Så fick det hela stå till den andra dagen. Då tappades luten slutgiltigt av, och den arbetssamma sköljningen vid-

tog. Mangel fanns vid Gumsekulla. Dit drogs tvätten och manglades på deras stengangel.

Vatten fanns, och finns ännu i en källa vid Nilsborg. Alltid friskt och gott vatten. I början av seklet offrades i denna källa. Barnen roade sig med att ta upp slantarna och sedan köpa karameller i strut för dem.

### Mäster Johans bisysslor

En tid sysslade Mäster Johan med kycklinguppfödning. I en stor äggkläckningsmaskin kläcktes äggen, och de små kycklingarna placerades i sk mödrar. Där fick de konstant värme och den mat de behövde. När de blev färdiga fraktades de med båten "Fritiof" till Södertälje, där de såldes till restaurangerna. Båten avgick varje lördag, under den isfria tiden, till Södertälje. Den lade till vid alla bryggorna i trakten. Tex Tullgarn, Skyttorp, Pålsundet, Winterhälla och Tegneby.

Just vid Tegneby lastades Lustigtorparens varor på båten. Det var ofta kycklingar och därför kallades denna brygga en tid för Kycklingbryggan. Senare övergick produktionen till kaniner.

Emy minns mycket väl fattighuset som låg nära hennes hem. Där hade männen ett och kvinnorna ett rum, samt en gemensam plats för matlagning. Var sin säng och en koffert var hela var hela inredningen. Fattigvården inköpte maten till de gamla. Det var mest sk fattigsill och amerikanskt fläsk som gällde. Sillen var härsken och gul och omöjlig att sälja till allmänheten, och fläsket hade samma kulör.

Emy växte upp och blev giftasvuxen. Hon träffade Emil Hellbom, en ung och lovande konstnär.

### Bröllop

De gifte sig i Mörkö kyrka. Emys bror Gunnar hade studerat först till frikyrkopastor men sedan övergått till svenska kyrkan. Det var bror Gunnar som vigde de två unga. Efter vigseln var det stor middag hemma i Lustigtorps trädgård. Öns "kalaskokerska" och 7-8 fruar från trakten serverade i svarta klänningar och små serveringsförkläden.

Emy visade oss en bild från bröllopet. En pojke från Oxen var duktig fotograf och var ombedd att föreviga evenemanget.

Så småningom gick den mångkunnige skomakarmästaren ur tiden. Hans hustru, som alltid ställde upp för sina medmänniskor, följde honom snart. Emy och hennes barn och barnbarn har tagit över efter de gamla. Det är de som ser till att trädgården fortfarande prunkar av påskliljor om våren. De liljor som Johan August Gustavsson planterade här vid "Roligers" som torpet hette i folkmun ännu vid sekelskiftet. □



Något av vikt?  
Inte ett uns!  
Tunnland, Kappland  
Skilling Banco

Säkert har Du stött på gamla begrepp när det gäller vikter, ytor och andra måttenheter, inte minst penningars värde.

Här intill finner Du en uppställning av gamla svenska ord för detta. Några av dessa uttryck har Du kanske ej hört förut. Andra däremot har Du sett i litteratur eller på gamla kartor m m. Du kanske minns något av dessa ord från Din ungdom, använt i vardagslag av någon äldre person i Din umgängeskrets.

Du kanske också trott att något av orden haft en annan innebörd, eller annat värde, än vad som här angivits. Förklaringen kan vara att värdet har varierat under olika tidsperioder, och även i olika landsändar.

Vissa yrken har likaså haft sina egna mått och värderingar.

Uppgifterna är sammanställda ur olika uppslagsverk, facktidningar samt skrifter av E. Heckscher, H. Anderö och S. O. Jansson.

Spara gärna årsskriften, och därmed vidstående ordlista, Du får säkert nytta av den någon gång.

Carl-Erik Jonsson

# Gamla mynt, mått och vikter

## MYNTENHETER

- År 1855 blev myntenheten 1 rdr riksmünt = 100 öre.  
År 1873 blev myntenheten 1 krona = 100 öre.  
Före 1776 1 Mark = 8 öre = 24 örtugar = 192 penningar.  
1 Öre = 3 örtugar = 24 penningar.  
1522-1534 1 Öre i silver största S myntet. Realvärde = 1 dagsverke.  
1534 1 = Daler (silver) = 3 mark (silver) = 24 öre.  
1534-1871 Riksdalern myntades i rent silver.  
1604 1 Daler = 4 mark = 32 öre.  
1 Riksdaler (slaget mynt) = 6 mark = 48 öre.  
1624 infördes kopparmynt.  
1 Daler silvermynt = 1 daler kopparmynt.  
1 Riksdaler = 1 1/2 daler silvermynt = 1 1/2 daler kopparmynt.  
1633 1 Daler silvermynt = 2 daler kopparmynt.  
1 Riksdaler = 1 1/2 daler silvermynt = 3 daler kopparmynt.  
1715 1 Riksdaler = 3 daler silvermynt.  
1776 1 Riksdaler = 6 daler silvermynt.  
1776 års reform  
1 Riksdaler = 48 skilling.  
1 Skilling = 12 rundstycken.  
1789 grundades Riksgäldskontoret som utgav sedlar. Dessa kallades Riksgälds-daler, och var ej inlösbara i silver.  
1855 infördes decimalsystemet.  
1 Riksdaler Riksgäld = 1 Riksdaler Riksmünt = 100 öre.  
1873 ersattes Riksmünt och blev 1 krona = 100 öre.

## DIVERSE ÖVRIGA MYNT

- 1776-1855 Skilling (kopparmynt) = 1/48 Riksdaler = 12 rundstycken.  
1835 efter sedelinflationen d.ä.  
1 Skilling Banco = 1/48 Riksdaler Banco.  
1600-1700-talet 1 Styver = 1 öre silvermynt.  
1776- 1 Styver = 1/4 skilling.  
1802 1 Styver = 1/6 Skilling Banco.  
1521-1627 Klipping = 4-kantklippt mynt.  
1654-1868 Ducat = guldmynt, guldvikt 3,5 g.  
1664-1702 Ducaton = Silvermynt 28,9 g = 4 Caroliner.  
1664 1 Enkel Carolin = 2 mark.  
1 Daler Carolin = 4 mark.  
1868-1872 Carolin, guldmynt 2,9 g guld = 7 Riksdaler och 10 öre.  
1522-1660 1 Fyrk = 1/4 öre.  
Gyllen = Silvermynt på Gustav Vasas tid.  
Gyllen = Guldmynt på Erik XIV och Johan III tid.  
Drittel = 1/3 daler.  
Sexling = 1/6 öre (silvermynt).  
Batting = "Bankvitten" 1/4 Skilling Banco.

## RYMDMÅTT

- 1 Storryss = 40 tunnor = 66 hektoliter.  
1 Tunna (före 1855) = 4 fjärdingar = 48 kannor = 125,62 l (våta varor). 2 spann = 6 skäppor = 32 kappor = 56 kannor = 146,35 l (torra varor).  
1 Tunna (efter 1855) = ung. 1 hektoliter.  
1 Läst 12 tunnor.  
1 Stig = 40 hl.  
1 Kappe = 1 3/4 kanna = 4,58 l.  
1 Ankare = 30 stop = 39,26 l = 15 kannor.  
1 Stop = 4 kvarter = 16 jungfrur.  
1 Kanna = 2 stop = 2,6 l = 32 jungfrur.  
1 Spann = 1/2 tunna = 4 fjärdingar = 16 kappar = 28 kannor = 73,5 l.  
1 Fjärding = 1/4 tunna = 4,58 l.  
1 Kvarter = 1/4 stop = 0,327 l.  
1 Åm = 60 kannor = 157 l.  
1 Fat = 4 ankare = 60 kannor (1 åm).  
1 Båt = vinfat rymmande 180 kannor = 3 åm = 471 l.  
1 Pipa = 180 kannor = 471 l.  
1 Pund = 4 tunnor.  
1 Jungfru = 8,2 cl.  
1 Läst = 12, 18 eller 24 tunnor varierande för olika tider och orter.  
Sädesmått = 12 pund = 96 spann. Även mått för fartygs lastförmåga (1726-1863).  
1 Drittel = tunna för smör 50,802 kg.  
1 Kas = (vedmått) 2/3 skogsfamn = 1,88 m<sup>3</sup>.  
1 Famn = (vedmått) brasved = 3,14 kbm. Bryggved = 3,77 kbm.  
Storfamn = 4,22 kbm.  
1 Parm = (hömått) = 17,7 kbm.

## YTMÅTT

- 1 Hektar = 2 tunnland.  
1 Tunnland = 4,936 m<sup>2</sup> = 32 kappland.  
1 Kappland = 1,75 kannland = 154,2 m<sup>2</sup> = 1/32 tunnland.  
1 Tunnland = 56 000 kvadratfot = ca 0,5 ha.  
1 Öresland = ung. 1 tunnland.  
1 Sädesland (Seland) = 9 800 kvadrataln. 24 seland tumregel för 1 mantal.  
1 Setting = 16 öresland = 2 markland.  
1 Fjärding = 1/4 av ett härad eller 1/4 av ett hemman.  
1 Famn = 3,17 m<sup>2</sup>.  
1 Fullgångshemman (1600-tal) = 24 mål = ung. 6 tunnland = 3 hektar.  
Mål = ytmått efter utsäde. (På ett mål skulle kunna sås en spann säd.)

## LÄNGDMÅTT

- Metersystemet infördes i Sverige 1878, då blev:  
1 Mil = 10 km = 1 000 m.  
1 Gammal svensk mil = 36 000 fot = 10 689 m.  
1 Fot = 29,7 cm = 2 kvarter.  
1 Skogsmil = rust = drygt 5 km.  
1 Näverskomil = ca 16 km, så långt höll ett par näverskor.  
1 Kyndelmil = ca 16 km, så långt ett bloss brinner.  
1 Lantmil = gammal svensk mil = 18 000 alnar.  
1 Fjärdingsväg = 1/4 lantmil = 2 672 m = 9 000 fot.  
1 Aln = 2 fot = 59,4 cm = 24 verktrum.  
1 Gutealn = 64 cm.  
1 Kvarter = 6 tum = 14,82 cm = 1/4 aln.  
1 Engelsk tum = 2,54 cm.  
1 Tum = 2,47 cm.  
1 Verktrum = 1/12 fot = 2,47 cm.  
1 Decimatum (Nytum) = 1/10 fot = 29,69 mm, även = 10 linjer (exempelvis tomglas!).  
1 Linje = 10 gran = 2,97 mm.  
1 Gran = 10 skrupler = 0,297 mm.  
1 Famn = 3 alnar (djupmått) = 6 fot = 1,78 m.  
1 Norrländsk famn = 3 1/2 aln = 2,08 m.  
1 Stång = 10 decimalfot = 2,97 m.  
1 Rev = 10 fot = 29,7 m.  
1 Rev (1858-78) = 100 fot = 10 stänger.  
1 Varp = 12 alnar.  
1 Palm = 1 tvärhand = 8-9 cm.  
1 Tvärhand = 3-4 tum = 7,5-10 cm.  
1 Knogmål = ca 1/6 fot.  
1 Finger = ca 1/6 fot.

## MÄNGDMÅTT

- Kast = 4 st (för fisk).  
Val = 20 kast = 80 st.  
Karat = guldhalt i 24 delar. 18 karat = 18/24 guld.  
Ris = 20 böcker = 480 ark.  
Bok = Förr 24, nu 25 arkpapper.  
Gross = 12 dussin = 144 st.  
Hundrade = litet hundrade 100 st. Stort hundrade 120 st.  
Tolft = 12 st.  
Skock = 60 st.

## VIKTMÅTT

- 1 Skeppspund = 20 lispund = 170 kg.  
1 Lispund = 20 skålpund = 8,5 kg.  
1 Skålpund = 32 lod = 425 g = 100 ort.  
1 Lod = 4 kvintin = 13,28 g.  
1 Kvintin = 3,32 g.  
1 Ort = 100 korn = 4,25 g.  
1 Korn = 0,042 g.  
1 Lödig mark = 8 uns.  
1 Uns guld = 2 lod = 279 g.  
1 Uns silver = 2 lod = 26,3 g.  
1 Uns (medicinalvikt) intill 1862 = 29,6 g.  
1 Gran (medicinalvikt) = 0,062 g.  
Övrigt:  
1600-tal Mark = Skålpund.  
Pund = Lispund.  
1 Pund bergsvikt = 7,5 kg.  
Markpund = i äldre tider = skålpund. Senare = lispund.  
Pundläst = 48 tunnor.

# Min första kontakt med tandläkare



I början av 1920-talet, innan det var någon tanke på att den uppväxande barn- och ungdomsgruppen behövde kolla sina tänder, och få dem lagade, hade kariesangrepen stor spridning. Tandläkare fanns bara i städerna och kommunikationerna var dåliga, varför tandröten ofta gick alltför långt innan folk tag sig för att söka hjälp. Det var också svårt med dåtida inkomster att finansiera tandvårdskostnader, varför många unga fick dras med tandvärk och efterföljande mer eller mindre bortfräta tänder.

När dessa bekymmer blev för svåra, och man till slut sökte hjälp, hände det alltför ofta att dåtida tandläkare helt sonika drog ut de sjuka tänderna.

I många fall gick människor tandlösa genom hela livet. För att avhjälpa detta var en lösning att sätta in lösgommar, som även det var en stor kostnad, men det var ju en engångsutgift, ty löständerna skulle ju hålla och passa i många år.

Omkring 1930 aktualiserades tandvård för skolbarnen, och den sk skoltandvården tog sin början.

För att hålla kostnaden så låg som möjligt anmodades vissa tandläkare att flytta ut sin mottagning till landsbygden, för att i första hand betjäna skolbarnen, men även många vuxna utnyttjade dessa tillfälliga tandvårdskliniker.

Den första som i Mörkö-Hölö-området gjorde denna satsning var en tandtekniker från Bårsta utanför Södertälje. Vederbörande hade ingen tandläkarexamen, varför man kan säga att han bedrev illegal tandläkarpraktik i Mörkö.

Han hyrde en enkel oisolerad sommarstuga om ca 15 kvadratmeters golvyta, vid *Lustigtorp* på Mörkö. Dit flyttade han en enkel tandläkarstol modell Å, och de allra nödvändigaste instrumenten. Utrustningen var av enklast tänkbara slag. Elektricitet fanns inte i huset, varför tandläkarborren var remdriven från en utväxlad trampedal, liknande en spinnrocksdrivning. Ibland hände det att tandläkaren glömde att trampa, och då stannade givetvis borren. Då var det att ta ny fart och trampa vidare.

Det var här som jag fick göra mitt första tandläkarbesök, hösten 1932. Mottagningen hölls öppen mellan kl. 1 och 5 på eftermiddagen. Vi läste klockan på det viset då. Det var många besökare, och tidsbeställningen var inte så noggrann, så det gällde att komma så tidigt på eftermiddagen som möjligt, efter skolans slut. Den slutade kl. 1/2 2. Först hem för att få mat, sedan per cykel till *Lustigtorp*. I det stora väntrummet, som bestod av omkringliggande tomtmark, fick man vänta på sin tur allt eftersom man anlät till platsen. Här gick 8-10 personer och väntade på att få komma in för behandling. Det var ganska rätt och kyligt att gå så där och vänta, och skymningen smög sig sakta på. Var man bland de sista blev det rätt mörkt till hemkomsten. Efter så där 6 à 7 besök, beroende på

hur många hål man hade i tänderna, hade man tandgarnityret i topptrim, till en ganska hyfsad kostnad.

Sedermera infördes skoltandvård, i början frivillig, men så småningom obligatorisk, först för de yngre klasserna.

Kostnaden för tandvården fick föräldrar och målsmän betala. Den helt fria skoltandvården kom i mitten och slutet av 30-talet. Den ovan beskrivna tandläkarmottagningen hölls öppen ca 6 veckor under ett par höstomgångar. Därefter kom en annan tandläkare och öppnade praktik vid *Nora gård* under en kort tid.

Vid *Lida gård* i Hölö startade en broder till dåvarande ägaren *Carl Rydemark*, en mottagning. Dessa två mottagningar hade både elutrustning och moderna instrument.

Skolbarnens färd till tandläkaren vid *Lida gård* ombesörjdes av en droskägare från Hölö, allmänt kallad "Kvarntorparen". Han hade en 5-sitsig bil, men när det gällde skoltransport stuvades 14-15 barn in i bilen. På en hemmagjord träbänk, som placerades mellan fram- och baksätet, fick 6 st. barn tränga ihop sig. Då fanns inget tal om barnens rätt i samhället, den hypotesen var ej upfunnen 1933. Men allt gick väl, och färderna till *Lida gård* var en upplevelse och en spännande utflykt.

Senare förlades skoltandvården till tandläkare *Lundbergs* mottagning i *Trosa*. Dit fick skolbarnen åka med den dåvarande "Trosabussen". □

*Alfons utanför tandläkarmottagningen på Lustigtorp.*



# En röd liten stuga

Vår nationalskald August Strindberg har sagt att våra nationalfärger borde vara rött och grönt. Rött för de röda stugorna, och grönt för vår gröna skog. Sverige är onekligen de röda stugorna och skogens land. Detta gällde på Strindbergs tid, och gäller i hög grad även i dag.

Resenärer som besökt vårt land har alltid lagt märke till de välskötta och rödmålade trähusen på landsbygden. Hus av trä är något märkvärdigt för dem som bor i skogfattiga länder, och den röda färgen ter sig märklig. Enstaka lador på odlade fält, små torpstugor vid skogsbrynen, och stora bondgårdar - alla äro de röda.

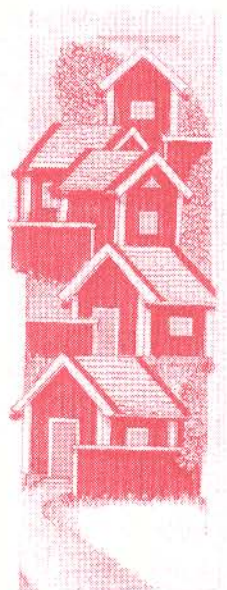
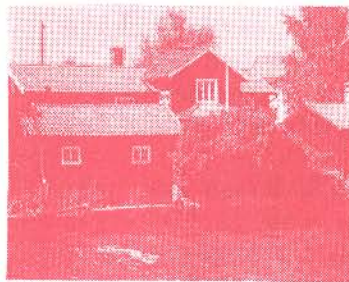
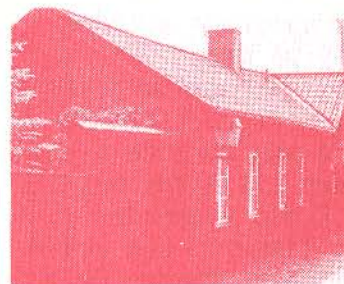
Principen att bygga ett särskilt hus för varje funktion, är något unikt för vårt land. Därvid har den röda slamfärgen kommit att få en speciell betydelse som sammanhållande länk för en hel grupp av hus. Manbyggnad och bykhus, dass, lador och fähus, alla sammanhållna i den typiska röda kulören. Även enkla torp och backstugor behandlades på samma vis.

Att det blev just den röda färgen som kom att dominera, har sina orsaker. Flera samverkande faktorer har spelat in, men klart är, att den röda stugfärgen har en plats i våra hjärtan. Redan det lilla barnets första begripliga teckning är ofta en röd stuga med vita knutar och skorstensrök.

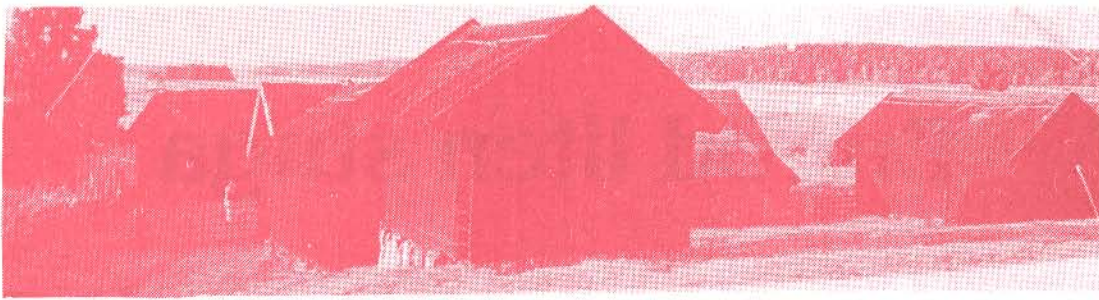
På senare tid har bebyggelsen på landsbygden fått en annan karaktär. Jordbruket är inte längre huvudsysselsättning för landsbygdens folk. Man bor i villor av olika typ och färg. Men fortfarande söker man efterlikna den gamla stilen, och den röda färgen dominerar ännu. Detta av tradition eller kanske nostalgi.

Här i Hölö-Mörkö-bygden är det ej svårt att föreställa sig hur bebyggelsen tedde sig i gamla dagar. Se bara på den majestätiska rödmålade magasinsbyggnaden vid Lida, eller "kåkstaden" i Ekhamra

Många av dem som sett det moderna Sverige utvecklas, har vuxit upp i röd-



målade backstugor och torp, statarlängor eller kåkstäder. De blir möjligen, genom den röda slamfärgen påmind om sin barndoms fattigdom. Det ligger kanske en social nedvärdering i ohyvlade bräddor och rödfärg. Den nya generationen, barn och barnbarn till dem som övergav landsbygden för industriarbete och



stadsliv ser saken annorlunda. Den som tillbringat sin barn-och ungdom i betongförorter, ser den röda stugan som ett alternativ att längta till. Den röda färgen har idag befriat sig från fattigsignalerna.

Hur länge har man då rödfärgat sina byggnader i vårt land? Ja, det varierar för olika landsändar. I Södermanland är den äldsta avbildningen härvidlag en tavla över Julita och Glimmersta från 1640-talet, målad av Allart van Everdingen. Mangårdarna på Bruken äro rödmålade, och fönsterfoder, portaler och vindskidor äro målade i gulvitt.

#### Förr målade man inte alls

I äldre tider målade man överhuvudtaget inte sina hus. Vad det gäller enklare timmerhus så behöll man ursprungligen träets naturliga rundning, och undvek att sarga ytterlagren. Dessa gamla varsamma metoder behölls i allmänhet på orter där tillgången på lämpligt hustimmer var god. Behovet att konservera trävirke med färg uppstod då man började bila timret, och senare att kläda hus med sågade brädor. Gamla byggnader uppförda av utsökt timmer i hög kvalitet, kunde hålla i århundraden. De blev bara vackrare med åren. Träets naturliga konserveringsmedel räckte väl till. Men gruvdrift och annan verksamhet skattade skogarna hårt. Det blev allt svårare att finna fullgott timmer.

Bruket att bekläda husen med brädor började i städerna på 1700-talet, och blev sedan allmänt över hela landet. I den sparsamhetsiver som kännetecknar 1700-talet, uppstod diskussioner om hur man bäst kunde förlänga livslängden på det allt dyrare, och alltmera svåråtkomliga trävirket. Den nystartade Sv. Vetenskapsakademien ivrade för träkonservering, och lade ner mycket arbete på att förnya kända metoder, och på att finna nya sätt att spara

virke. Bristen på virke ansågs som ett nationalekonomiskt problem.

Genom att kläda husen med sågade brädor, och skydda dessa mot röta, kunde man spara mycket.

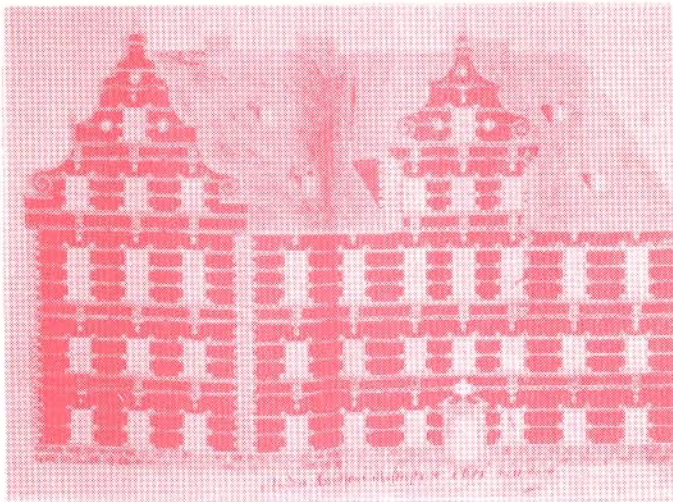
Trätjära har alltid varit i bruk, men ansågs förhöja brandrisken. Den var dessutom dyr, och en eftertraktad exportartikel.

En sorts rödfärg tillverkades sedan länge av alunskiffer. Alun användes även vid lädergarvning, men när nya metoder slog ut alungarvningen, fortsatte dock tillverkningen av rödfärg.

Att just den röda färgen tidigt kom att dominera anses även bero på en annan sak, fåfängan.

#### Stormannen började...

Det har i litteraturen beskrivits hur de svenska stormännen och militärerna kom hem från krigen i Europa i mitten av 1600-talet. Gynnsamma omständigheter spelade vårt lilla, och egentligen fattiga land i händerna, vid vårt korta gästspel som stormakt. De nyrika stormännen och fältherrarna ville manifesteras sin framgång med påkostade byggnadsverk, för att efterlikna sina gelikar ute i Europa. Det blev naturligt att söka efterapa den Tyska och Holländska senrenässansen. Den utmärktes av stora ytor i tegel, och portaler och fönsteromfattningar i ljus sandsten. Man ville komma dessa ideal så nära som möjligt, efter landets resurser och möjligheter. Därför rödmönades de stora godsens huvudbyggnader, prästgårdar, och andra statusbyggnader. Allt för att efterlikna tegelfärgen. Fönsterfoder, vindskidor och portalomfattningar vitmålades. Den röda färgen blev en symbol för välstånd. På senare delen av 1600-talet utfärdades i flera städer påbud om att stadens hus skulle rödmålats, i varje fall ut mot gatan. På 1700-talet föreskrevs att staketet mot gatan skulle målas röda med vita spetsar, då prominenta gäster väntades. Vi hade



Det var tegelhus av denna typ som var förebilder för 1600-talets rödfärgning. Stockholmsmuraren Anders Knutssons mästertyckeritning från 1652.

även i Sverige våra potemkinkulisser!

Färgkombinationen rött och vitt var etablerad redan innan man började beakta rötproblemen.

Under en kort period på 1700-talet förlorade rödfärgen sin sociala status i vissa kretsar. Man målade sina hus i ljusare färger, speciellt i gult. Modevägor har alltid funnits.

#### ...sen kom bönderna

Men på den rena landsbygden började bönder och torpare alltmer att rödmåla sina hus. Rödfärgens spridning kom att förknippas med välstånd för orten, och ekonomiskt uppsving för trakten. På större gods skulle arrendebönderna måla sina hus vart femte år. Då gjordes husrötekontroll av godsets tjänstemän, och den som inte skött sin målning kunde anklagas för vanvård av husen.

Att den röda slamfärgen, som snart trängt ut andra, kom att erhålla just den kulör som vi vant oss vid, beror i hög grad på att nästan all färg levererades från en enda leverantör "Stora Kopparbergs Bergslags A-B." i Falun.

Falu rödfärg har ständigt intagit en särställning, och den varma, mättade färgen har alltid lyst upp vårt allvar-samma skogslandskap som glada färkstänk. Trots att rött och grönt egentligen är kontrastfärger, harmonierar de väl överallt där vi finner dem i vårt landskap.

#### Falu rödfärg

Falu koppargruva har funnits i långliga tider. Bergsmännen som drev gru-



**Bästa**

**FALU RÖDFÄRG**

(85 kg.)

av

**Stora Kopparbergs Bergslags Aktiefabrik**

prisbelönta tillverkning.

Säljes av

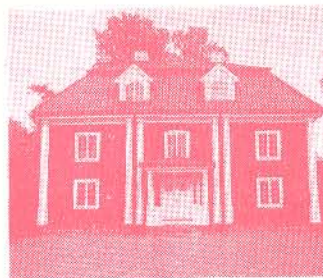
**Stora Kopparbergs Bergslags Aktiefabrik**

Falun.

Användning:

2 kg Järnvitriol löses i 50 liter kokande vatten; i lösningen svampas 2 & 2 1/2 kg fintalet rågnöl, till vilken blandning, efter 1/2 timmes kokning, sättes under flitigt omsörande 8 kg Rödlag, varefter färgblandningen, sedan den ytterligare kokat 1/2 timme, är till anstrykning färdig.





van blevo förmögna och mäktiga män. Med Gustav Vasa följde stordrift. Från denna tid började man utvinna andra produkter än koppar. Hit hörde exempelvis svavel och järnvitriol.

På 1570-talet kom nya tekniska metoder, och man började arbeta sig ner på djupet. Brytningen skedde enligt tillmakningsmetoden. Stora bräsar tändes och makades mot berget vid arbetsdagens slut. Nästa dag bröts det sköra berget loss och uppförades till dagsljuset. Vedåtgången var enorm.

Från denna tid, och under hela storkraftstiden, producerades alltmer malm i Falun, samtidigt som produktionen föll på andra håll i världen. Massor av kopparfattig malm och slagg blev liggande runt gruvan. Denna s.k. varp vittrade sönder i fria luften, och under inverkan av regn och snö bildades en slamjord innehållande mängder av järnockra. Rödfärgspigment tillverkades av denna slamjord, som siktades och brändes efter olika torknings procedurer. Bränningen skedde i stora ugnar och omvandlade ockran till röd järnoxid. Det erhållna pigmentet krossades, siktades och packades för distribution, mestadels i tunnor. Dessa tunnor funnos överallt i landet där trä-

hus byggdes. Etiketerna voro välkända överallt, och voro försedda med recept för den slutliga tillblandningen av färg. Recepten kunde variera: "man tager vad man haver."

Färgen kokades i stora järngrytor. Vissa socknar hade grytor till utläning. Bindemedlet var oftast rågmjöl. Man tillsatte vad man hade tillgängligt, tran, linolja, och "sill-lake", som var vanlig överallt eller kunde erhållas hos handlaren. Såpa tillsattes för att göra blandningen smidigare, och för att få oljan att blanda sig med vattnet. Såpa tillverkade man själv av slaktavfall. I princip har Falu rödfärg tillblandats på samma sätt sedan 1700-talet, med vissa variationer. Ett recept kunde sålunda lyda: "1 kg. rödfärgspigment (järn-vitriol) upplöst i kokande vatten, samt 2½ kg rågmjöl till klister. 1 kg. harts smälts i svag värme, tillsättes blandningen. Dessutom 5 l. linolja samt såpa."

Linoljans uppgift var att förbättra färgens bindningsförmåga. Färgen blev fylligare och vattenavvisande.

#### Flera recept

I "Hushållsmagasinet del 1" från 1762 talas om att "Rödfärga tjä-  
nar til anstrykning på träväggar, tak, portar, plank, grindar, trappor, broar och ledstänger, Hwartil denna färg är så mycket bättre, som han ej allenast kan erhållas för godt köp, utan ock bewarar trävirket ifrån röta och mal emedan den innehåller järnviktril, som inte gör väggarna eldfänga som tjära, utan står mer emot eld, så at det är mer hushållning än granlåt at rödfärga sitt hus. Enär Rödfärgen kokas till detta ändamål, lägger man wiktril i vatnet samt rågmjöl som hjälpa färgen at bättre biter in i träd och sitta kvar, så at han ej bårtskjöljes af rägn."

"Rödfärgsgubbar" reste runt i landet under vissa årstider och hjälpte till att måla hus. Han kunde vara en soldat eller torpare, som för en slant drygade ut sin låga inkomst med att hjälpa gårdens folk med att klara av detta minst sagt färggranna arbete. Före anstrykningen skulle färgen tillredas och kokas enligt "färggubbens" anvisningar. Detta arbete



sköttes oftast av gårdens kvinnor. På locket till rödfärgs tunnan fanns en etikett med recept. Här ett från 1860-talet: "2 kg. järnviktril löses i 50 kg. kokande vatten, i lösningen invispas 2½ kg finmalet rågmjöl, vilken blandning efter en 1/4 timmes kokning sättes under flitigt omrörande 8 kg. rödfärg, varefter blandningen, kokat ytterligare en 1/4 timme, är till anstrykning färdig"



Ibland ändrade man måtten och tillsatte ytterligare tillsatser såsom sill-lake, salt, harts, urin, grankåda, kärnmjöl, såp- eller gödselvattnet. Man använde ofta hemmagjorda borstar "hornsugor" tillverkade av tagel eller svinborst, försedda med skaft av bockhorn eller kohorn.

Numera har "rödfärgsgubbarna" ersatts av sprutmålare, och tillblandningen av färg sker på fabriker. Ett tiotal fabriker i landet tillverkar "Äkta Falu Rödfärg" och andra variationer av röd stugfärg före kommer. Tillvägagångssättet är emellertid i princip detsamma och likaså ingredienserna: Rödfärg, mjöl järnvitriol och linolja. Och resultatet - en vacker röd vägg - på "en röd liten stuga."







*Treudd i gravfält vid Hejsta.*

**Einar Eriksson**

## Forntida lämningar i Hölö

Av lämningar från forntiden (även kallad förhistorisk tid), delas dessa i två huvudtyper. Fast fornlämning, dvs på marken förankrad lämning (gravhög, röse, fornborg, runsten, m m). Löst fornfynd (stenyxa, pilspets eller dylikt).

Hölöbygden har under en så lång följd som 6000, kanske 7000 år, varit bebodd av människor. Den stora förekomsten av fornlämningar tillsammans med lösfynden indikerar på ett konstant boende från stenåldern och att detta är högst troligt beror på att bygden till största delen är belägen på en nivå över havet av 20-80 meter.

Här i Hölö är vi lyckligt lottade, inte bara på fornlämningar, utan även när det gäller ett tidigt intresse för vår äldsta historia. Kyrkoherden J. E. Petri skrev om Hölö socken på 1820-talet, och omtalade där flera av våra gravfält och även om gravfynd, som kommit i dagen. Ett femtiotal år senare ägdes och beboddes Vrå av Carl af Schmidt som var synnerligen intresserad av forntiden. Han insamlade mängder av lösfynd, som kommit i dagen hos bygdens bönder när dessa brukat sin jord, eller vid dikning och dräneringsgrävningar.

Samtliga föremål som fanns i Schmidts samling, donerades till Statens historiska museum av sterbhuset, vilket visar på en fin känsla och vördnad inför sin bygds historiska arv. Dessa båda herrars arkeologiska kunskaper går inte att på något vis jämföra med dagens. Men deras insats har på ett föredömligt sett vidgat kunskapen om det forna Hölö.

Det var först i slutet av 1800-talet, som dåtidens arkeologi kommit så långt att man med säkerhet kunde avgöra ordningsföljden när det gällde framställning av metaller. En svensk vid namn Oscar Montelius (kallad den svenska arkeologins fader) lyckades påvisa att det ädla bronset kom före järnet, något som man tidigare trott varit omvänt. Denne man skapade även det nu gällande periodsystemet.

Jag ska här försöka ge en beskrivning över den förhistoriska utvecklingen i Hölö, under de olika perioderna.

### Stenåldern

Den har enligt periodsystemet indelats i tre huvudgrupper. Äldsta, mellersta och yngre (paleoliticum, messeoliticum, neoliticum). Det är främst från den yngre delen det finns föremål bevarade. Endast något enstaka flintföremål, men däremot åtskilliga sk trindyxor. Den har fått sitt namn genom att den till formen är ganska "bullig". Från början slipades endast eggdelen, men med tiden även sidorna, den fick då en smäckrare långsmal form. Yxan saknar hål, i stället fästes den i ett koniskt hål i ett trästycke, gren eller dylikt för att tjäna som verktyg.

Det här var under jakt och fångstperioden, innan man uppfunnit metoden att odla. Mot slutet av yngre stenåldern, när Egyptens pyramider och den minoiska kulturen på Kreta är högkulturer, har "Hölöbon" lärt sig att

borra ett hål i sin stenyxa, för att kunna trä in ett skaft på samma vis som görs på järnaxor ännu idag, typen benämnes skafthålsyxa.

Havets nivå vid 15-meterskurvan på kartbladet, betraktas allmänt av arkeologerna som strandkant när stenåldern övergår i bronsåldern.

Under stenåldern var det enbart skelettbegravningar. Det förekom inga gravfält, inte heller några markeringar på markytan av begravingar. Det innebär att endast lösfynd eller rester av boplatser kan belägga en så tidig boplatser.

Var kan man finna spår eller rester från stenåldern i Hölö? På lättjord, helst sand eller grusblandat underlag och svagt sluttande mark i söderlägen! Nivån över havet bör överstiga 25 meter, vilket den gör i så gott som hela bygden utom närmast Östersjön.

Kyrksjön var en öppen vik ända fram till Vrå. Skillebyån var öppen vik och segelbar ända upp mot Broby. Om du ställer dig med den topografiska kartan, tar ut 25-metersnivån, då ser du också att Långsjön har sitt utlopp i norra änden, vid Mölnbo och ut i sjön Sillen, precis som idag.

Lösfynd från stenåldern finns från bl a Smesta, Åkerby, Hejsta, Grävsta, Lida, Österby och Nackunga.

### Bronsåldern

Drygt tusen år före vår tidräknings början, kommer vi in i den tid som kommit att benämnas så. Befolkningen ökar i antal, odlandet utvecklas. Eldbegängelse blir allt vanligare och begravingar sker ofta i stora rösen, dessa anläggs på höga berg och höjder, ofta med vidsträckt utsikt. Exempel på dessa finns främst vid Edeby, Sund, Stav och Skälby men även Skilleby.

Skärvsten eller kokstenshögar är två olika benämningar på sophögar! Dessa brukar dateras till denna period. 3000 år gamla rester av sten som sönderdelas genom att upphettade över eld, lagts ned i kärl med vatten, för att där koka upp ett köttstycke, eller något annat matnyttigt. Efter att ha utsatts för ömsom värme och kyla, sprack stenen sönder i allt mindre bitar och blev på det viset skärvig med vassa kanter.

För att inte människor och djur skulle skada sina nakna fötter, samlades dessa bitar i högar, som kunde bli mycket stora.

Vid Tösta finns en i öppen odlingsmark, dessutom ett par tydliga i Österbyhage.

Under bronsåldern rådde ett mycket varmt och behagligt klimat, varken snö eller kyla, snarare ett medelhavsklimat.

Älvkvarnar, skålgropar eller offerstenar är en annan fornlämningstyp från denna tid. Det är jämna fint utmejslade gropar i stenblock eller fast berghäll, i det öppna jordbrukslandskapet. Dessa anses brukade i samband med offerfester för att blidka högre makter, förekommer bl a vid Lida, Vrå och Österby. Tillsammans med skålgroparna brukar skepp och andra figurer förekomma.

Tyvär är ännu inte någon enda figurristning känd i Hölö, trots att socknarna i både norr och söder kan uppvisa sådana.

Från den här tiden finns fynd av både holkyxor och pilspetsar av brons samt båtbyxor av sten. Tullgarnsområdet och Hejsta är viktigaste fyndorter.

### Äldre järnåldern

Övergångstiden mellan brons- och järnåldern kallas fimbulvinter, då inträder en mycket stark klimatförsämring. Plötsligt går det inte att leva på detta primitiva sätt längre och människorna försvinner till stor del från Skandinavien.

Vi befinner oss nu cirka 300 år f.Kr. och det är den stora fyndfattigdomen under perioden fram emot 200 år e.Kr. som ligger till grund för arkeologernas bedömning.

### Folkvandringstider

Nu inträder en tid av mycket stor invandring, kanske något som kan liknas vid den stora överflyttningen av människor till Amerika efter Columbus upptäckt av landet.

Perioden benämns folkvandringstid. Spår från den tiden har vi gott om i Hölö. Nu gravläggs de döda tillsammans i gravfält, där det förekommer, dels enskilda men även i familjegravar. Det särklassigt största finner vi i den sk Österbyhage (några hundra meter söder om Hölöskolan). På en väldigt stor yta finns här högar, rösen, tidigare omtalade skärvstenshögar och inte minst resta stenar (bautastener), de flesta kullfallna. Stenarna är föregångare till den med runor ristade stenen. Det tråkiga med gravfältet är att här hämtats åtskilliga kubikmeter grus, vilket fördärvat en stor del och spolierat mycket av den information arkeologen skulle kunna inhämtat för bygdens historia.

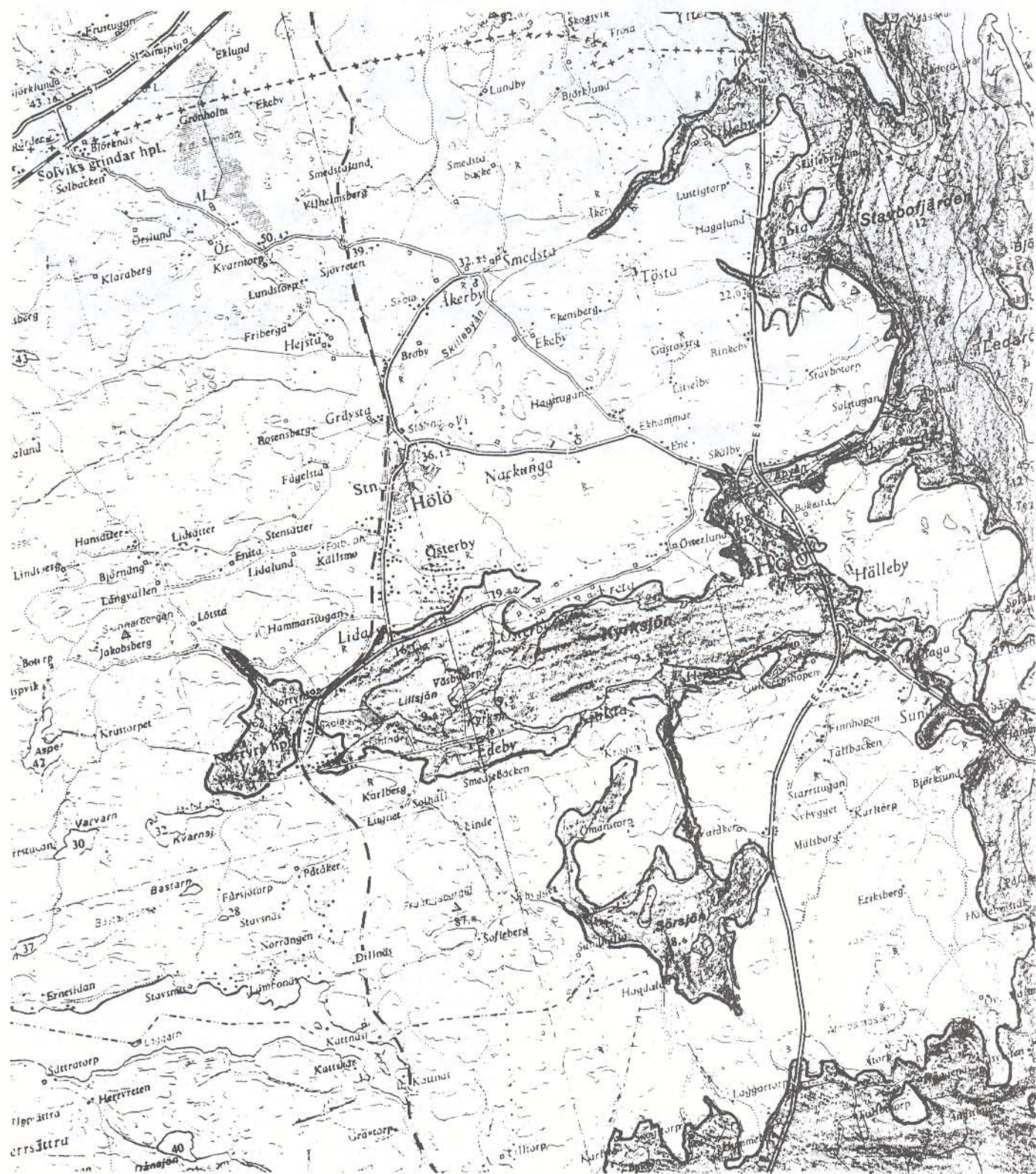


Bautasten i Österby hage.

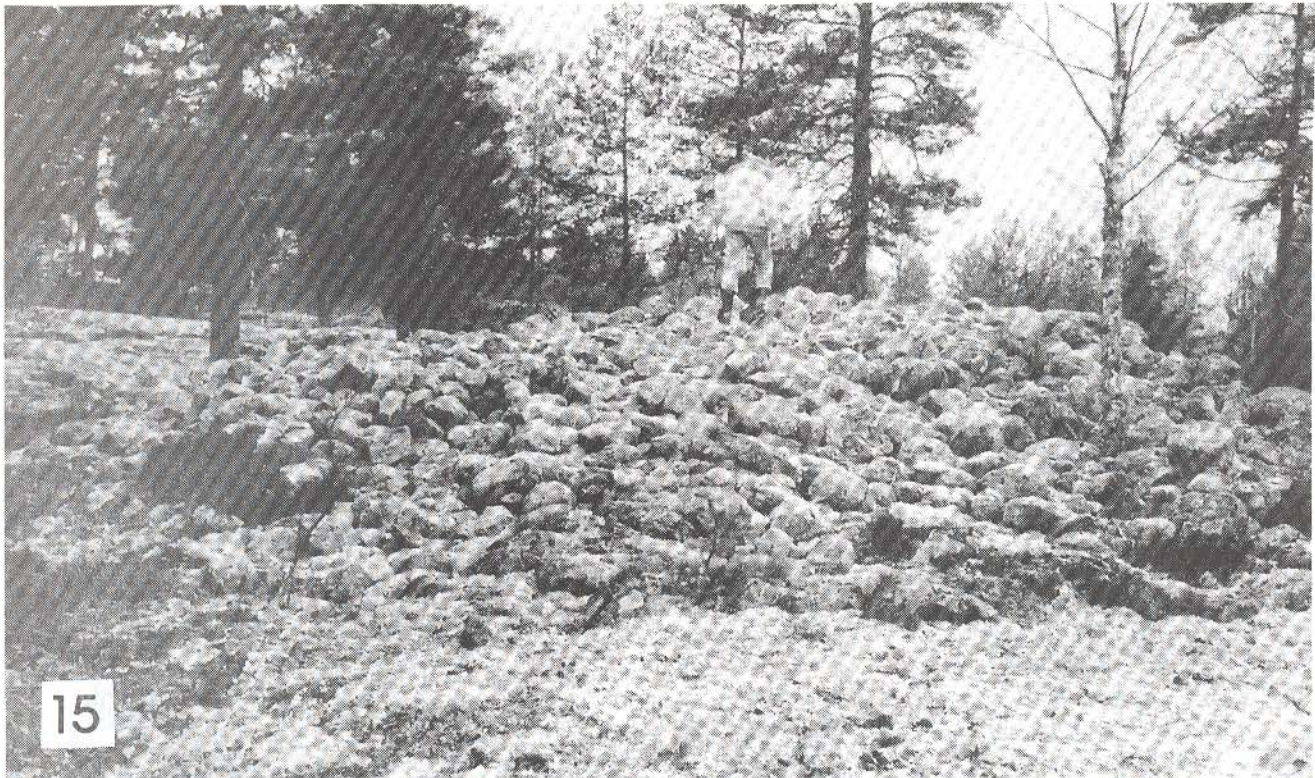
### Yngre järnåldern

Vid slutskedet av folkvandringstiden förekommer många variationer och olikheter av gravarnas utseende, något som endast sparsamt avtecknar sig ovan markytan. Skillnaderna kan bero på att olika folkslag bosätter sig här, vi räknar tiden cirka 600 år e.Kr.

Fornborgarna finns i stort antal, två olika typer, försvarsborg och skyddsborg. Det anses ha påbörjats vid den här tiden inom vår bygd.



Det geologiska kartbladet med 25-metersnivån markerad.



Bronsåldersröse vid Sund (på Sörmlandsleden).

### Vikingatiden

Den glorifierade period som benämns vikingatiden inleds samtidigt. Våra nuvarande äldsta byar tillkommer under 700-800-talet e.Kr. Varje by hade sitt eget gravfält nära inpå bytomten, det är inte svårt att förstå när den hedniska tron var allenarådande och döden betraktades som en del av livet.

Riksantikvarieämbetet utförde under 1950-talet en fornminnesinventering och ur den förteckningen återger jag här en sammanställning av byar med egna gravfält, vilket bekräftar sin förhistoriska anknytning.

### Byar med gravfält.

Fornlämningsnummer och antal registrerade anläggningar.

|          |          |      |
|----------|----------|------|
| Nr 32    | Broby    | (85) |
| Nr 252   | Lida     | (75) |
| Nr 31    | Åkerby   | (70) |
| Nr 129   | Hejsta   | (65) |
| Nr 94    | Gryt     | (35) |
| Nr 44    | Skälby   | (30) |
| Nr 214   | Sörby    | (25) |
| Nr 212   | Österby  | (20) |
| Nr 207   | Kjulsta  | (20) |
| Nr 75    | Skilleby | (20) |
| Nr 24-25 | Tösta    | (15) |

### På utmarken.

|        |                   |       |
|--------|-------------------|-------|
| Nr 88  | Smedsta(backe)    | (100) |
| Nr 19  | Litselby          | (75)  |
| Nr 26  | Ekeby             | (35)  |
| Nr 100 | Smedsta (Lundby)  | (30)  |
| Nr 82  | Tösta             | (30)  |
| Nr 256 | Edeby (Berga)     | (25)  |
| Nr 209 | Österby           | (20)  |
| Nr 58  | Stav              | (15)  |
| Nr 103 | Smedsta (Västerg) | (15)  |
| Nr 189 | Tullgarn (Bellev) | (15)  |
| Nr 255 | Lida (Fridhem)    | (10)  |
| Nr 203 | Hemsta            | (10)  |

Byar med gamla namn som Grävsta, Bökesta, Nackunga saknas i förteckningen. Där finns sporadiska lämningar, det troliga är att deras gravfält odlats eller byggts bort.

### Medeltid

När den kristna religionen besekrat och utplånat den hedniska tron, inträder det vi kallar medeltid. Arkeologerna har bestämt sig för att det sker år 1050 e.Kr.

Av arkeologiska undersökningar har det framkommit åtskilliga bevis på att kvinnan var jämställd med mannen under vikingatiden. Med kristendomen inträder patriarkatet, kvinnan får en lägre ställning, anses oren när hon föder ett barn, endast halv arvsrätt gentemot en broder, etc.

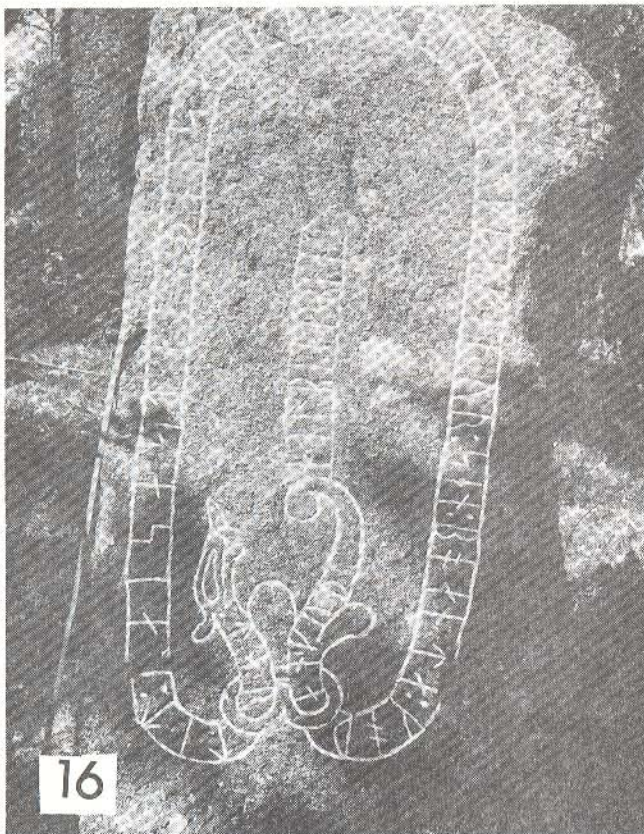
Befolkningens antal sjunker kraftigt under medeltiden och först i slutet av 1600-talet kommer den åter i jämförelse med vikingatidens.

Vad gäller gravfält på nuvarande urmarker, kanske just detta kan vara en orsak till under tidig medeltid ödelagda och nu försvunna byar.

Enligt en uppgift från 1600-talets skattläggning av jorden omtalas just en sådan vid den tiden upphörd och försvunnen by vid namn Eneby. Marken har uppdelats på angränsande byar runt omkring fornlämning Nr 19. Det här torde innebära att det gravfältet tillhörde en by av betydelse och att läge någorlunda kan fastställas för byn.

En av gårdarna i Smedstabyn kallas Dalsta. Om det är ett gammalt namn, vilket förefaller rimligt, kan det vara en indikation på att ettdera av gravfälten Nr 88, 100 eller 103 skulle tillhört en by med detta namn. Under slutet av vikingatiden 950-1050 e.Kr. kommer runorna.

Det finns endast en(!) hel runsten. Den står ännu idag på sin ursprungliga plats i den gamla beteshagen vid Lida, i gravfältet. Inskriptionen omtalar Kertilhovde en bonde god. Det syftar på att han var en bygdens företrädare av något slag, som dessutom bodde synnerligen centralt, för här kan man ännu i dag se hur den dåtida E4:an dragit fram och låtit vandrande och ridande upplysas om vem som styr och ställt.



16

Runstenen vid Lida. Foto: E. Brate 1901.



17

Runstenen vid Åkerby idag.

Ännu en runsten finns, den är placerad vid vägskälet i Åkerby, ditflyttad och upprest sedan den hittats 1862 i Smedstas norra gårde. Tyvärr är nedre delen bortslagen och finns troligen kvar ute i åkern eller i något odlingsröse i närheten.

Ingen av texterna omtalar någon person som medföljt på de vanliga färderna i österled.

Hölönamnet är inget äkta ö-namn. Det var först under 1700-talet stavningen Hölö kom till, tidigare skriftliga källor anger alltid sockennamnet Höle. Det sannolika är att en felstavning ligger till grund för den förändringen, i synnerhet som ännu fram i vår egen tid vi kunnat höra äldre Ortsbor uttala namnet med tjockt "L" och "e" i ändelsen, HöLe.

Ortsnamnsforskarna anser namnet komma ur fornsvenskans "hol" som har betydelsen höjd i öppen terräng. Det skulle då syfta på att den fasta bebyggelsen (byarna) anlagts på just det viset. Höle bildade ända från äldsta kända skriftliga medeltida belägg, förleden i häradsnamnet Hölebo. I detta härad ingick socknarna Hölö, Mörkö, Trosa, Vagnhärad och Västerljung.

Jag hoppas detta ska ge dig, läsare, lite impuls till strövtåg i bygden.

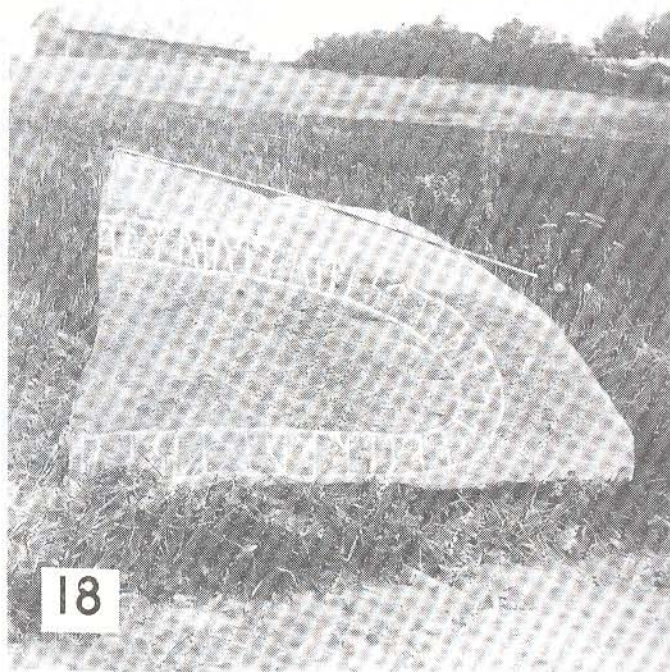
OCH... hittar du ett lösföremål (lösfynd), så tillhör det dig. Det faller under hittegodslagen, att upphittade föremål skall inlämnas till polisen och ifall ingen ägare hör av sig inom föreskriven tid, tillfaller hittegodset upphittaren. Den rätte ägaren som levde för tusen och åter tusen år sedan, kommer knappast att fråga efter föremålet, varför det är överflödigt med ett dylikt förfarande. Däremot... är fasta fornlämningar skyddade enligt lag mot all form av förändring. Det är med andra ord straffbart att gräva, rubba eller övertäcka en fornlämning.

Det är en rik skatt vi har i bygden med alla fina och historiska lämningar och ett arv att ömt vårda, från de förfäder i generationer som skapat den förutsättningen för boende som vi i dag och framgent kan glädja oss åt.

Den vetenskapliga forskningen är tacksam att få ta del av upphittade föremål för registrering av fynden och fyndomständigheter, som kan bidra till ökad kunskap om vår bygds historia. Finner eller har du något är du välkommen till föreningen för vidarebefordran.

Rikard Dybeck var en sörmlänning som intresserade sig för det forna, han for runt i vårt landskap i mitten av 1800-talet och upptecknade iakttagelser. Kanske var det just i Hölö som han fick en del av uppslagen till texten i vår nationalsång, som han skrivit "... du tronar på minnen från fornstora da'r". □

Runstenen fotograferad av E. Brate 1901 på fyndplatsen.



18

# Skillingtryck från Mörkö

I juni 1898 fick stugorna nå Mörkö besök av en man med ett märkligt utseende. Mannen i fråga undrade om inte ärade herrn eller frun kunde sjunga en liten visa, kanske en visa de hört som barn? Eller kunde de kanske bara språka lite så han fick lyssna?

-Va`sa??

Nej, det var nog inte lätt alla gånger att vara folklivsforskare, särskilt inte i fältarbetet. Johnny Roosval, som mannen med det underliga ärendet hette, fick dock slutligen napp. Torparen Carl de Mander på torpet Lugnet, Mörkö, blev nyckeln till ett framgångsrikt insamlingsresultat.

Ur Roosvals dagbok kan vi läsa: "17, 18, 19 juni 1898 gjorde jag besök i åtskilliga stugor, utan något vidare resultat. Misstänksamma. 20 juni fick jag underrättelse om att torparen Carl de Mander på torpet Lugnet under Lötens Gård kunde "mycket sagor". Jag gick till honom. Han hade läst i tidningarna om folkmålsundersökningarna, och förstod mina avsikter. Lovade att hjälpa mig, göra mig bekant bland folket, så att dess misstänksamhet skulle försvinna. 21-25, gick jag dagligen till Lugnet. Torparen introducerade mig i de stugor i grannskapet, som hade pratsamma och någorlunda intelligenta invånare. De flästa visor och sagor jag upptecknade meddelades mig dock av honom själv, och hans över 60-åriga mor.



Så här har Harald Olsson vid Folkminnesarkivet i Lund beskrivit folkminnesforskarnas framfart i skånska bygder 1929. Tuschteckning i privat ägo.

Den 4-24 september. Gick nästan dagligen till Lugnet, och bodde där stundom några dagar i följd. Fyllde typordlistan med torparens hjälp. Lärde mig utan till melodierna till de visor jag antecknade. Så snart jag återkommit till Stockholm, fick jag dem upptecknade af kompositör Bror Beckman.

Fixeringen i notskrift är alltid i andra hand, dock tror jag att den är trogen, ty vid min återkomst till Mörkö i januari 1899, kontrollerade jag min uppfattning av melodierna genom att åter låta dem sjungas för mig, och kunde då inte höra annat, än att vår uppteckning var riktig.

18-27 januari 1899 bodde jag i torpet Lugnet. Genomgick ännu en gång typordlistan med torparen. Kontrollerade de glosor jag samlat förut och antecknade nya. Lärde mig och antecknade orden till nya visor. Melodierna antecknades som förut, vid min återkomst till Stockholm, medan jag hade dem i färskt minne, av Bror Beckman.

Uppsala d. 13.3 1899.

Johnny Roosval.

Eftersom jag själv gärna sjunger, och dessutom är kulturhistoriskt intresserad blev jag eld och lågor när Karin Davids-son på Hermansborg, för tid sedan gav mig en bunt texter och noter, upptecknade på Mörkö. Det var alltså denne Roosvals samling. Visorna finns arkiverade på U L M A (Dialekt och folkminnesarkivet i Uppsala)

Senare fick jag också fram dagboken och en del annat material från arkivet.

Roosvals lilla vissamling om ett 20-tal visor, täcker rätt väl in allmogens sångtradition från höviska riddarballader med rötter i medeltid, till 1800-talets sentimentala skillingtryck. Dessutom finns där visor ned tveklöst lokalt ursprung.

Exempelvis en hambopolska om 16 strofer, där de första åtta beskriver en resa till Stockholm, med en vers för varje uppehåll.

T.Ex:

" Nu ä ja ve Skansen,  
faderideriderej"

" Nu ä ja ve Tumba,  
faderideriderej"

etc.

En annan visa med troligt lokalt ursprung, åtminstone vad gället titeln, är "Sorundabornas bröllopsmarsch".

"Före kommer brudepigor radande,  
efter kommer bruden ho äe havande,  
men akten eder i som brudepigor är,  
så att i icke kommer uti samma  
besvär"

Här tillskrives sorundaborna tvivelaktigt leverna, och får samtidigt stå som varnande exempel för de egna unga flickorna.

Johnny Roosval var en av många som under den nationalromantiska eran, sökte sig ut på landsbygden, för att rädda vad som fanns kvar av den "svenska folksjälen". Man menade att i sagor, sägner, visor m.m. hos den, av yttre influenser, mindre påverkade allmogen, låg det typiskt svenska i vår kultur lagrat. Dock resulterade många gånger mötet mellan upptecknaren och studieobjektet i rejäla kulturkrockar. Det tongivande samhällsskiktets (och dit hörde i allmänhet upptecknarna) moraliska värderingar, var vid denna tid ytterst pryda. T.o.m. stolsben uppfattades som stötande. Allmogens uttrycks-sätt och sinne för humor stämde i det sammanhanget föga med den idealiserade bild av den svenska folksjälen, som dessa folkminnesupptecknare hade. Mycket ansågs alltför grovt för att fästas på papper. Verser ströks, och ord byttes ut. I Roosvals vissamling är visorna måttligt grovkorniga. Vid något tillfälle har han ersatt ett ekivokt ord med ett streck, och ett frågetecken. Men av den omgivande rimmade verstexten framgår det, med önskvärd tydlighet, vilket ord som åsyftas. Hedervärt trots allt av Roosval, tycker jag.

Det slår mig att det insamlade materialet nästan kan säga mer om insamlaren än om den som varit föremål för forskningen. Det gör mig nyfiken på vem denne Johnny Roosval var, varför han sökte sig just till Mörkö o.s.v.

Jag hoppas att vid ett annat tillfälle kunna presentera en något utförligare bild av Roosval, och hans gärning.

# VERKSAMHETS- berättelse

Vid årets slut hade föreningen 513 medlemmar, fördelade på 275 hushåll.

Styrelsen har under 1991 haft följande sammansättning.

Ordförande Einar Ericsson.  
Skr. Karin Davidsson.  
Kassör Valter Andersson.  
Vice Ordf. Torkel Samuelsson.  
Övr. ord. Gert Johansson.  
Lena Kraft.  
Torsten Eriksson.  
Vera Gustafsson.  
K-E Andersson.

## Suppleanter

A-L Drevinger.  
Harry Sandberg.  
Gunilla Follin.  
Barbro Andersson.  
Carl-Eric Jonsson.  
Anki Schipper.  
Ansa Borin.  
Sven Björklund.

## Gruppernas sammankallande.

Forntid Gert Johansson.  
Torp C-E Jonsson.  
Konst Vera Gustafsson.  
Muséum Torkel Samuelsson.  
Växter Barbro Andersson.  
Arkiv Gunilla Follin.  
Press | > Vera Gustafsson.  
PR. | > Ansa Borin.  
Medlems-  
matrikel Valter Andersson.  
A.L Drevinger.  
Gun Andersson.  
Vävstuga Karin Davidsson.

## SAMMANTRÄDEN.

Med föreningen har hållits 1 sammanträde (årsmöte). Med styrelsen 12 stycken.

## VERKSAMHETEN.

### UTSTÄLLNINGAR.

Vid vårens konstutställning deltog Kristina Engström, måleri. Lars Näslund, Teckningar. Blanka Samuelsson, Keramik.

Höstens "Hobbyutställning" visade medlemmars fritidsintressen. Stort deltagande och mycket uppskattat.

## STUDIECIRKLAR.

2 st. studiecirkel har under året arbetat. En hembygdscirkel och en i torpdokumentation.

## TULLGARNSDAGEN.

Firades traditionsenligt. Solen gassade och besökarna försökte till stor del skydda sig i skuggan under parkens höga trädkronor. Tombola, tipspromenad, grötlunk, trollkonstnär, Tullgarnsintervjuer, Spelmanslag, danslekar m.m. ingick i eftermiddagens underhållning. I den sköna sommarkvällen dansades det sedan på bryggan till "Näckrosorna". Under pausen lottades en levande gris ut, ett mycket populärt inslag.

## HEMBYGDSDAGEN.

Den 8 sep. var välbesökt med spelmansmusik i kyrkan och hembygdsgården. Styrelsemedlemmarna och tillika Mörköborna Anki och Ansa uppträdde under namnet "Ökända Damer" och sjöng "Skillingtryck" upptecknade på Mörkö. Ca 80 personer bevistade tillställningen och kunde se ovan nämnda hobbyutst. öppnas.

## HEMBYGDSVANDRINGAR.

2 st. Den ena till Kalkberget på Mörkö under sakkunnig ledning av botanisten Lennart Karlén Järna. En mycket givande försonmarkväll.

Den andra, en grå oktoberdag till Hällebykrog och Djupvik i Hölö.

## ÖPPET HUS.

En välbesökt öppethuskväll anordnades i nov. Pelle Palm, chef för Skansens Zoologiska avdelning och sommarboende vid ett Tullgarnstorp, berättade och visade diabilder om röd-rävens liv och leverne.

## SKOLBARNEN.

I samarbete med Tullgarns slottsförvaltning har föreningen ordnat så att elever i årskurs 4 från Hölöskolan, varje år skall få göra ett besök på slottet. Debut i år, mycket lyckat.



#### HÄRADSTRÄFFAR.

Under våren (april) har föreningens styrelse gästtat Trosa h.b.f. Då vi bl.a fick tillfälle att ta del av Hans Nilssons imponerande bild och ljudarkiv i deras samlingar.

Under hösten var träffen förlagd till Trostorp och Vagnhärad h.b.f. Där stod korngryn och bygdespel på programmet.

#### HEMBYGDSRÅDET.

Södertälje kommuns sammanslutning av de fem h.b.f. som ingår förutom oss, Järna, Vårdinge, Turinge och Enhörna) Har träffats två gånger under året på Torekällberget och dryftat gemensamma frågor. Tre st. representanter ur varje styrelse.

#### RESA.

I början av maj företog föreningen (42 resenärer) en resa till Västergötland. Under västgöten Olle Fribergs sakkunniga ledning, besökte vi bl.a. Åsletå, fornlämningar, kyrkor och Hornborgasjön. Resan sträckte sig över tre dagar, med två övernattningar på hotell i Falköping.

#### GUIDNING.

Ullevad Lekbergs h.b.f. Besökte oss en sommarsöndag. Torkel S och Karin D. visade då på deras begäran, Hörningsholmsparken och Hölö kyrkoruin.

#### JÄRNA FÖRENINGSRÅD.

Föreningen har deltagit i föreningsrådets 20-årsjubileum i Järna, med ett eget stånd. Där presenterade vi vår verksamhet.

#### REPARATIONSARBETE.

På Domänverkets önskemål (Per Zenk, f.d. jägmästare) har föreningen genom Karl-Erik Andersson varit behjälplig med att rödfärga överbyggnaden till Hagdala källa.

#### VÄVSTUGAN.

Verksamheten i den till föreningen knutna vävstugan är mycket livlig. För att nämna några finesser som Hölö och Mörkö - damer tillverkar, har vi de härliga plädarna i 100 % ull i olika färger. En förningsduk efter gammalt mönster, ripslöpare, smala och breda trasmattor, allt efter önskan. De allra som finaste, rara drälldukar. Små lättvävda löparvävar och så naturligtvis den eftersökta Hölöduken m.m.

#### BROSCHER.

Till Hölödräkten har på uppdrag av föreningen, en silversmed tillverkat 30 st. brosch, (varav 10 st. ännu är osålda).

#### LJUSSTÖPNING.

Ett tiotal medlemmar samlades traditionellt i nov. och stöpte ljus i trivsamt gemt.

#### DOKUMENTATIONER OCH TACK.

Under året har en mängd donationer kommit oss till del. En del Stora, andra små gåvor, alla lika välkomna. Alltid lika spännande att leva sig in i de förhållanden, som varit vid föremålens användande. Våra fasta utställningar berikas ju därav. Ett stort intresse har under året visats vårt museum. Det är alltid lika roligt att få visa samlingarna och berätta det vi kan.

Styrelsen är tacksam för varje bidrag vi får i form av foton, detaljer till museet, men även personliga minnen och upplevelser, från nya och gamla Hölö och Mörkö bor.

ETT STORT TACK TILL ÅRETS ALLA GIVARE, SMÅ SOM STORA.

# HÖLÖ-MÖRKÖ HEMBYGDSFÖRENING

## RESULTATRÄKNING 1991

### INKOMSTER

|                         |               |                  |
|-------------------------|---------------|------------------|
| Medlemsavgifter         | 10,980.00     |                  |
| Bidrag                  | 9,500.00      |                  |
| Tullgarnsdagen          | 4,268.25      |                  |
| Försäljning Hölöbrochen | 2,550.00      |                  |
| Sålda skrifter          | 1,618.00      |                  |
| Hembygdsdag             | 1,061.60      |                  |
| Ränta                   | <u>853.37</u> | <u>30,831.22</u> |

### UTGIFTER

|                              |               |                  |
|------------------------------|---------------|------------------|
| Årskrönika                   | 5,650.00      |                  |
| Hölöbrochen                  | 5,049.00      |                  |
| Förbundsavgifter             | 4,075.00      |                  |
| Reparationer och inventarier | 3,974.00      |                  |
| Utbildning                   | 3,800.00      |                  |
| Försäkringar                 | 2,831.00      |                  |
| Porto                        | 2,746.20      |                  |
| Administration               | 2,077.30      |                  |
| Hyra Nackunga                | 2,000.00      |                  |
| Möten                        | 1,857.45      |                  |
| Telefon                      | 1,017.00      |                  |
| Uppvaktningar                | 250.00        |                  |
| Diverse                      | <u>414.30</u> | <u>35,741.25</u> |

|                  |                  |
|------------------|------------------|
| ÅRETS UNDERSKOTT | <u>-4,910.03</u> |
|                  | <u>30,831.22</u> |

## BALANSRÄKNING DEN 31 DECEMBER 1991

### TILLGÅNGAR

|          |                  |
|----------|------------------|
| Kassa    | 1,159.59         |
| Postgiro | <u>17,307.35</u> |
| SUMMA    | <u>18,466.94</u> |

### SKULDER OCH EGET KAPITAL

|                  |                  |
|------------------|------------------|
| Ingående kapital | 23,376.97        |
| Årets underskott | <u>-4,910.03</u> |
| SUMMA            | <u>18,466.94</u> |

Hölö 1 februari 1992

  
Walter Andersson

REVISIONSBERÄTTELSE

Undertecknade som valts till revisorer i Hölö-Mörkö Hembygdsförening får härmed avge följande berättelse över föreningens förvaltning tiden 1/1 - 31/12 1991.

Till fullgörande av vårt uppdrag har vi genomgått föreningens kassabok, granskat inbetalningar och utbetalningar, kontrollerat föreningens postgiro samt tagit del av protokoll.

Föreningens behållning är per 31/12 1991 kr. 18.466:94.

Den av oss företagna revisionen har inte givit anledning till anmärkning, varför vi tillstyrker att styrelsen beviljas full ansvarsfrihet.

Hölö i februari 1992

*Bertil Gustafsson*  
Bertil Gustafsson

*Lars Eriksson*  
Lars Eriksson

# KRISTIAN SJÖGREN

Speceri-, Garn-, Väfnads-, Järn-, Sko-, Läder- & Diversehandel.



## Ernst Carlsson & Co

Rikstelefon Mörkö 10

Speceri, Manufaktur,  
Garn, Tak & Väggpapp  
Läder och Skodon  
Järn, Spik, Plåt och Kol,  
Oljor och Färger

*112 kg. plåt 2*

Tillkommer från omständige nota

**SVERGES STATSBANK** 15 25

23 JUNI 1923

**HÖLÖ**

Betalt:

## C. CARLSSONS HANDELSAKTIEBOLAG

Speceri-, Manufaktur-, Diverse- & Skeppshandel

**Oaxens Kalkbruk**  
**MÖRKÖ**

Hölö den

*1 juli 1923*

DEBET

## A. MANNERSTEDT

SPECERI- & DIVERSEHANDEL

HÖLÖ

VERKSAMHETS-  
**Program 1992**

(RESERVATION FÖR EV. ÄNDRINGAR.)

LÖR.  
16 MAJ

**KOMMUNELSKONTORETS ÖPPET HUSDAG.**  
HEMBYGDSFÖRENINGEN SAMARBETAR.

SÖN.  
24 MAJ

**HÖLÖ-MÖRKÖ DAG PÅ TOREKÄLLBERGET.**  
VID OCH I KVARNEN (FRÅN NORA, MÖRKÖ)

KRIST.HIMMELF.DAG.

28 MAJ **GÖKOTTA, SÖDRA MÖRKÖ 0600**  
SAMLING VID LÖTEN (MEDTAG MATSÄCK)

LÖR.  
4 JULI

**TULLGARNSDAGEN 1400**  
I PARKEN: REVY, FOLKMUSIK, LOTTERI, TROLLEBI M.M.  
KVÄLLSDANS PÅ BRYGGAN.

SÖN.  
6 SEP.

**HEMBYGDS DAGEN**  
HÖGMÄSSA I HÖLÖ KYRKA  
UTSTÄLLNING, SAMKVÄM M.M. I KYRKSKOLAN.

LÖR  
3 OKT

**HÖSTVANDRING**  
VIDARE INFORMATION SENARE.

LÖR  
28 NOV

**KYRKSKOLAN, JULPYSSEL.**

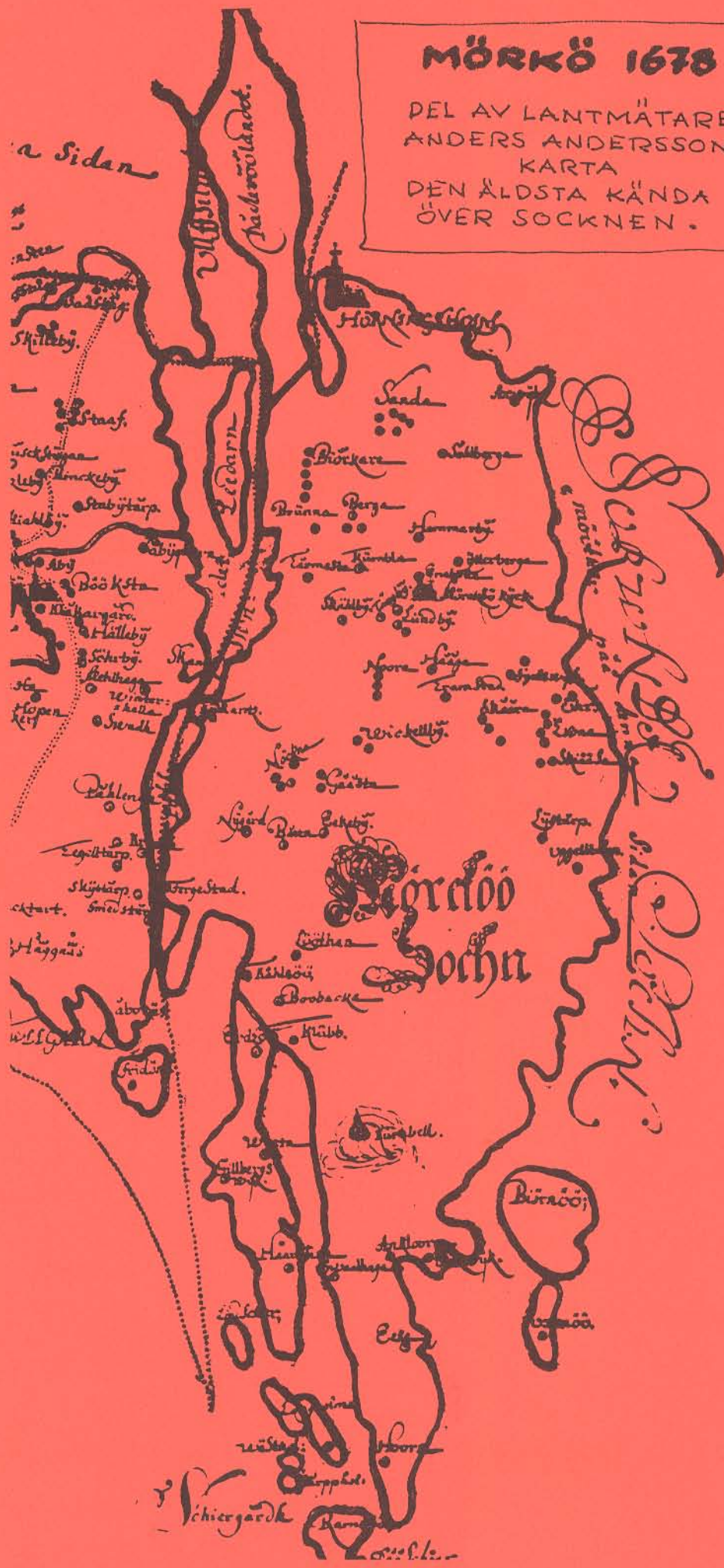


Har du ledtrådar eller uppgifter?

HISTORISK FORSKNING PÅGÅR LÖPANDE.....  
STYRELSEN).

# MÖRKÖ 1678

DEL AV LANTMÄTARE  
ANDERS ANDERSSONS  
KARTA  
DEN ÄLDSTA KÄNDA  
ÖVER SOCKNEN.



*Nyheter!*

*ring vår telefonsvarare*

*57160*

*så får du senaste nytt inom  
föreningen.*

DU KAN ÄVEN LÄMNA MEDDELANDE TILL OSS  
BEGAGNA SERVICEN SOM ÄR TILL FÖR MEDLEMMARNA.

**KRÖNIKAN INGÅR I 1991 ÅRS  
MEDLEMSAVGIFT  
VÄRDE 30:-**